

Front
final facing panel when folded

4"

4"

4"



FreeStyle Libre

BỘ THEO DÕI ĐƯỜNG HUYẾT LIÊN TỤC
(FLASH GLUCOSE MONITORING SYSTEM)

4.5"

Hướng dẫn nhanh cho
người mới sử dụng



Tổng quan thiết lập

Tham khảo Tài liệu hướng dẫn sử dụng của quý vị để biết hướng dẫn đầy đủ và thông tin về hệ thống.

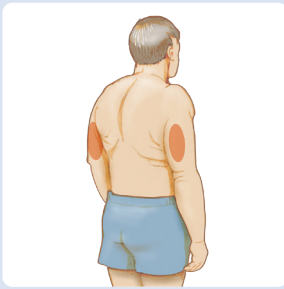


1 Lắp và Gắn Cảm biến vào cơ thể

Sẵn sàng

4.5"

BƯỚC 1



Chọn vùng ở mặt sau cánh tay trên.

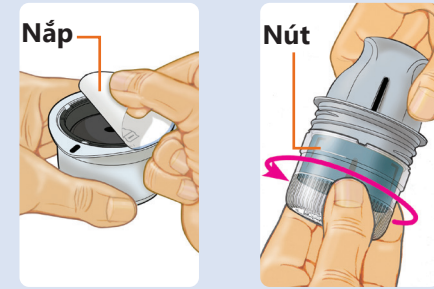
Lưu ý: Tránh những chỗ có vết sẹo, nốt ruồi, vết trầy, vết bết, cục u và chỗ tiêm insulin. Để tránh kích ứng da, thay đổi vị trí thường xuyên giữa những lần sử dụng. Cân nhắc để đảm bảo quý vị thoải mái và thực hiện được các hoạt động.

BƯỚC 2



Rửa vị trí gắn bằng xà phòng thường, lau khô rồi lau sạch bằng khăn ướt tẩm cồn. Để vị trí gắn tự khô trước khi gắn cảm biến.

BƯỚC 3



Bóc hoàn toàn nắp ra khỏi Hộp đựng cảm biến. Vận mở nắp Đầu gắn cảm biến

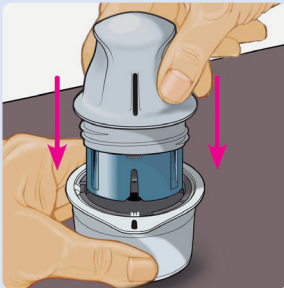
THẬN TRỌNG: Các mã cảm biến phải khớp trên Hộp đựng bộ cảm biến và Đầu gắn cảm biến.



Chuẩn bị Đầu gắn cảm biến

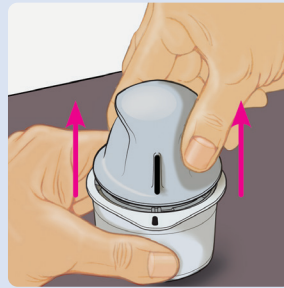
4.5"

BƯỚC 4



Canh thẳng hàng vạch đen trên Đầu gắn cảm biến với vạch đen trên Hộp đựng cảm biến. Trên bề mặt cứng, nhấn mạnh và dứt khoát xuống Đầu gắn cảm biến cho đến khi nó dừng lại.

BƯỚC 5



Nhấc Đầu gắn cảm biến ra khỏi Hộp đựng cảm biến.

BƯỚC 6

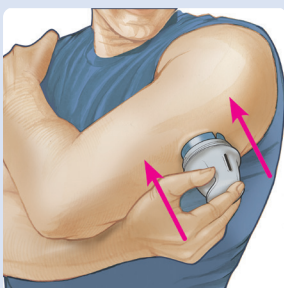


Đầu gắn cảm biến đã sẵn sàng để gắn Cảm biến

THẬN TRỌNG: Đầu gắn cảm biến lúc này có kim tiêm. Không chạm tay vào bên trong Đầu gắn cảm biến hoặc đặt ngược trở lại vào trong Hộp đựng cảm biến.

Gắn Cảm biến

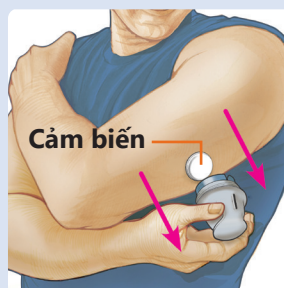
BƯỚC 7



Đặt Đầu gắn cảm biến lên vị trí gắn trên da. Nhấn xuống mạnh và dứt khoát để gắn Cảm biến.

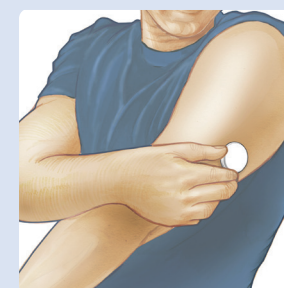
THẬN TRỌNG: Không nhấn Đầu gắn cảm biến xuống cho tới khi thiết bị được đặt trên vùng da đã chuẩn bị để tránh kết quả hoặc thương tổn ngoài dự kiến.

BƯỚC 8



Nhẹ nhàng kéo Đầu gắn cảm biến ra khỏi cơ thể.

BƯỚC 9



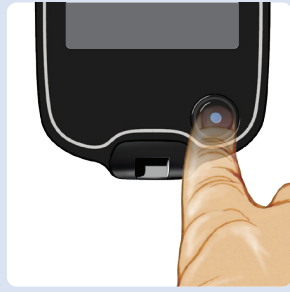
Đảm bảo Cảm biến được gắn chắc chắn.

Thải bỏ Đầu gắn cảm biến và Hộp đựng cảm biến đã sử dụng. Xem phần *Thải bỏ* trong Tài liệu hướng dẫn sử dụng.



2 Khởi động Cảm biến mới bằng Đầu đọc cầm tay

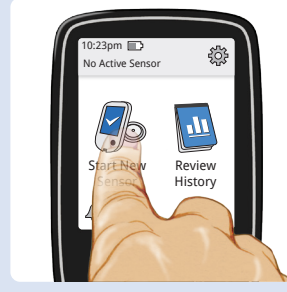
BƯỚC 1



Nhấn nút Trang chủ để bật Đầu đọc cầm tay.

Lưu ý: Khi sử dụng Đầu đọc cầm tay lần đầu, thực hiện theo chỉ dẫn để cài đặt ngày, giờ và ngưỡng nồng độ glucose mục tiêu.

BƯỚC 2

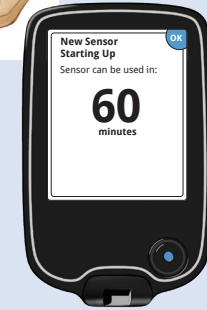


Chạm vào **Bắt đầu Cảm biến mới**.

BƯỚC 3

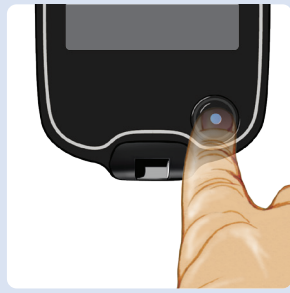


Giữ Đầu đọc cầm tay trong phạm vi 4 cm (1,5 inch) từ Cảm biến để quét. Có thể sử dụng Cảm biến để kiểm tra nồng độ glucose của quý vị sau 60 phút.



3 Kiểm tra nồng độ glucose

BƯỚC 1



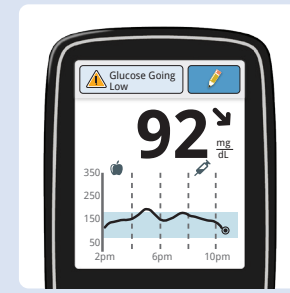
Nhấn nút Trang chủ để bật Đầu đọc cầm tay.

BƯỚC 2



Giữ Đầu đọc cầm tay trong phạm vi 4 cm (1,5 inch) từ Cảm biến để quét.

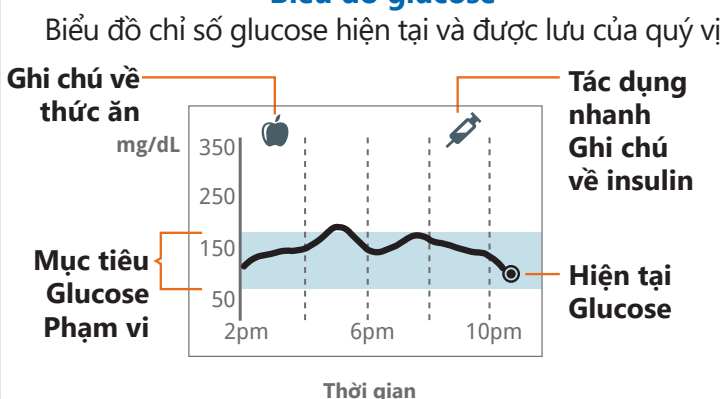
BƯỚC 3



Đầu đọc cầm tay hiển thị các chỉ số glucose của quý vị.

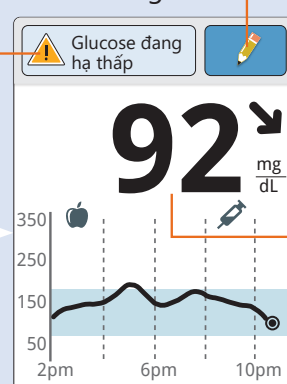
Hiểu về chỉ số glucose

Biểu đồ glucose



Thông điệp

Chạm để biết thêm thông tin



Thêm ghi chú
Chạm để thêm các ghi chú vào chỉ số glucose

Nồng độ glucose hiện tại
Nồng độ glucose từ lần quét gần nhất

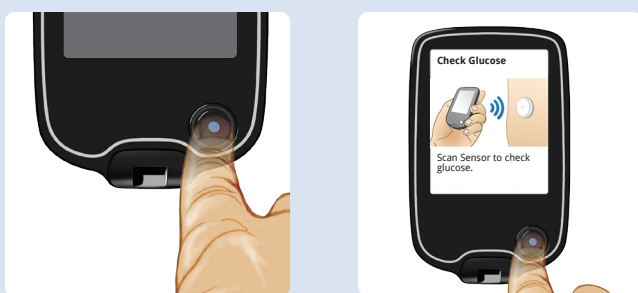
Mũi tên xu hướng glucose

Hướng thay đổi nồng độ glucose

Mũi tên	Ý nghĩa
↑	Nồng độ glucose tăng nhanh
↗	Nồng độ glucose tăng
→	Nồng độ glucose thay đổi chậm
↘	Nồng độ glucose giảm
↓	Nồng độ glucose giảm nhanh

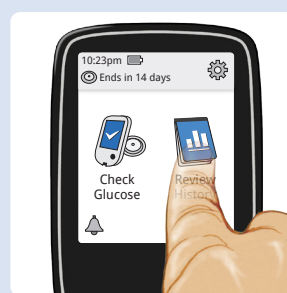
4 Xem lại lịch sử

BƯỚC 1



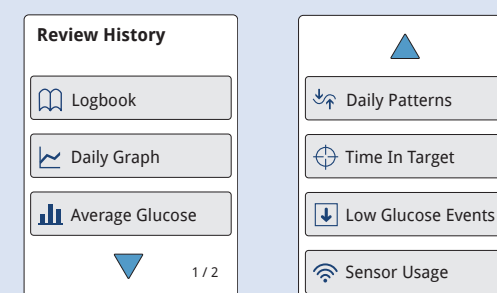
Nhấn nút Trang chủ để bật Đầu đọc cầm tay. Nhấn nút Trang chủ một lần nữa để vào Màn hình Trang chủ.

BƯỚC 2



Chạm vào **Xem lại lịch sử**.

BƯỚC 3



Chọn tùy chọn để xem.

Nếu đã thực hiện theo hướng dẫn trong Tài liệu hướng dẫn sử dụng và vẫn gặp khó khăn khi cài đặt Hệ thống của mình hoặc nếu gặp phải những triệu chứng không phù hợp với hướng dẫn theo dõi nồng độ glucose của quý vị, hãy liên hệ chuyên gia chăm sóc sức khỏe của quý vị.