

# 随心智选

随时, \* 随地†



FreeStyle  
**Libre 2**  
FLASH GLUCOSE MONITORING SYSTEM

## 欢迎使用辅理善瞬感2代 (FREESTYLE LIBRE 2) 系统

无需刺血针, 随时测糖, † 现配备可选葡萄糖警报功能



life. to the fullest.®

Abbott

辅理善瞬感2代 (FreeStyle Libre 2) 扫描式葡萄糖监测系统适用于测量4岁及以上糖尿病患者的组织间液葡萄糖水平。请务必阅读并遵守标签/内附说明。辅理善瞬感2代 (FreeStyle Libre 2) 应用程序和辅理善瞬感2代 (FreeStyle Libre 2) 读数仪的功能类似, 但不尽相同。若读数与患者症状或预期不符, 仍需指尖针刺测试。辅理善瞬感2代 (FreeStyle Libre 2) 传感器可以由辅理善瞬感2代 (FreeStyle Libre 2) 读数仪或辅理善瞬感2代 (FreeStyle Libre 2) 应用程序启动, 并与之保持通信。辅理善瞬感2代 (FreeStyle Libre 2) 应用程序仅兼容特定的移动设备和操作系统。使用该应用程序之前, 请访问网站以获取有关设备兼容性的更多信息。如需使用辅理善瞬感2代 (FreeStyle Libre 2) 应用程序, 请登录LibreView完成注册。

\*佩戴传感器后, 需60分钟完成激活。

†传感器具备防水性能, 防水深度高达1米 (3英尺)。浸水时间请勿超过30分钟。请勿在10,000英尺 (3千米) 以上的海拔高度使用。

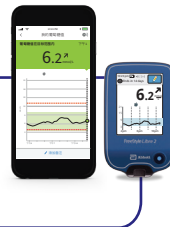
‡扫描传感器不需要刺血针。

# 内容目录

下载应用程序 .....	3
佩戴传感器 .....	4
启动传感器 .....	5
扫描传感器 .....	5
解读扫描结果 .....	6
常见问题解答	
如何与他人分享我的读数结果? .....	7
传感器如何工作? .....	8
指尖测试结果与传感器读数是否相符? .....	9
如何更改或关闭警报功能? .....	10
客户服务 .....	12

# 了解辅理善瞬感2代 (FreeStyle Libre 2) 系统

您可以**选择**辅理善瞬感2代 (FreeStyle Libre 2) 应用程序**或**辅理善瞬感2代 (FreeStyle Libre 2) 读数仪来扫描传感器。



辅理善瞬感2代 (FreeStyle Libre 2) 应用程序免费下载且易于使用!

如需通过LibreLinkUp应用程序\*与他人分享葡萄糖数据和警报, 辅理善瞬感2代 (FreeStyle Libre 2) 传感器必须与辅理善瞬感2代 (FreeStyle Libre 2) 应用程序完成配对。



LibreLinkUp应用程序仅兼容特定的移动设备和操作系统。使用该应用程序之前, 请访问 [www.librelinkup.com](http://www.librelinkup.com) 网站以获取有关设备兼容性的更多信息。

\*LibreLinkUp移动应用程序不宜用作首要的葡萄糖监测仪: 居家用户在依照应用程序中的数据作出任何医学解读和治疗调整之前, 必须使用主要血糖仪校准, 并咨询医疗专业人员。

# 下载应用程序

下载**辅里善瞬感2代 (FreeStyle Libre 2) 应用程序**后，您可以使用手机扫描传感器和监测葡萄糖。这款免费应用程序可供苹果和安卓设备使用。

## 苹果版下载：

- 打开苹果设备上的**App Store**
- 搜索**辅里善瞬感2代 (FreeStyle Libre 2)**，选择该应用程序
- 点按**获取**
- 输入您的**苹果账号**后进行安装
- 下载完成后，打开应用程序并按照屏幕上的说明进行设置



## 安卓版下载：

- 打开安卓设备上的 **Google Play Store**
- 搜索**辅里善瞬感2代 (FreeStyle Libre 2)**，选择该应用程序
- 点击**安装**
- 下载完成后，打开应用程序并按照屏幕上的说明进行设置



# 佩戴传感器

请遵循以下四个简单步骤佩戴传感器：



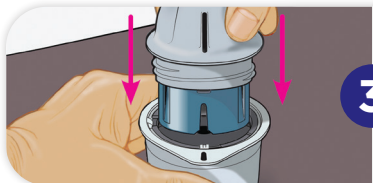
1

选择上臂后侧的某个部位，避开疤痕、痣或肿块。使用普通香皂（非保湿性，无香料成分）和清水**清洁该部位**，擦干水分。



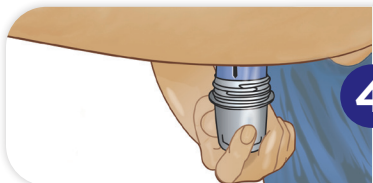
2

使用酒精棉片**消毒皮肤**，等待风干后再继续。\*



3

揭开传感器组件包上的封口，拧开传感器敷贴器的盖子。将传感器敷贴器和组件包上的**黑色标记**上下对准。在坚硬平坦的平面上，**用力按压**传感器敷贴器，直至按不动为止，然后上提，将其从组件包中取出。†



4

**佩戴传感器时**，将敷贴器放在清洁过的上臂部位，用力按下直至传感器就位。‡  
轻轻地将传感器敷贴器从手臂上拉下，然后检查传感器是否牢固。§

有关完整的佩戴说明，请参阅传感器套件中的产品插页。

\*佩戴部位应与胰岛素注射部位间隔至少2.5厘米（1英寸）。为避免引起不适或刺激皮肤，应避免最近一次的敷贴部位。

†注意：如果传感器组件包或传感器敷贴器出现损坏迹象或已经打开，请勿使用。若产品已过期，请勿使用。传感器敷贴器中现配有针头。请勿触摸传感器敷贴器内侧或将其放回传感器组件包中。

‡注意：在传感器敷贴器覆盖已清洁的敷贴部位前，请勿按压，以避免意外后果或受伤。

4 §佩戴传感器时，可能会导致瘀伤或出血。若出血不止，请移下传感器，然后选择其它部位敷贴新的传感器。佩戴完成后，确保传感器粘贴牢固。

# 启动传感器

请按照以下步骤激活传感器，并将其与辅里善瞬感2代（FreeStyle Libre 2）应用程序或辅里善瞬感2代（FreeStyle Libre 2）读数仪连接。您将在1小时后开始获取葡萄糖读数。

## 1 打开应用程序或开启读数仪



传感器只能与一台设备配对 – 选择使用应用程序还是使用读数仪进行扫描



## 2 点按扫描新传感器

## 3 扫描传感器

## 4 您的传感器在1小时后就可以进行扫描了



屏幕上会显示倒计时，告诉您何时可以开始扫描

# 扫描传感器

扫描越频繁，您将越发了解自己的葡萄糖水平。

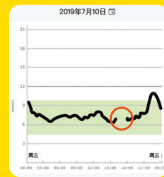


您知道吗？扫描较频繁的人，控糖效果更好。<sup>1</sup>



## 如何扫描

将设备放在距离传感器4厘米的范围内，可以隔着衣物直接扫描\*。



## 扫描频率

每8小时至少扫描一次，避免每日曲线上出现空白。

## 关键扫描时段：



餐前餐后或摄入零食前后



运动或其它体育锻炼之前和之后



睡前和醒来后



当您感到低葡萄糖时

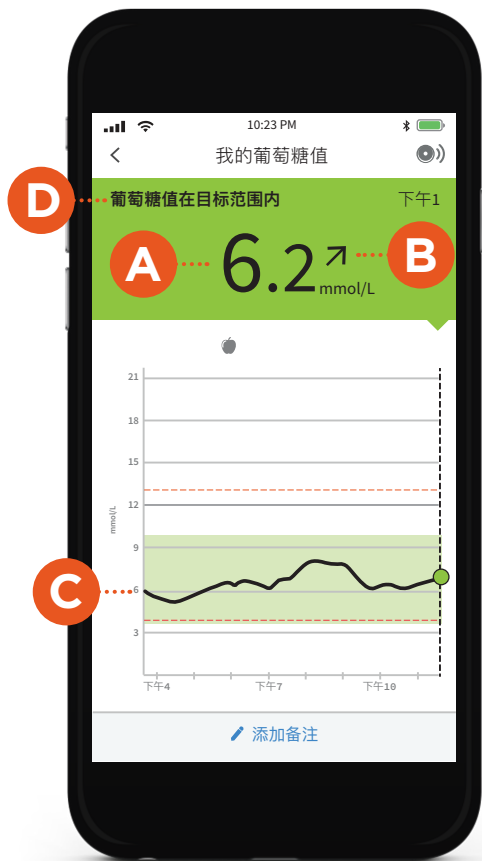
数据收集通过辅里善瞬感（FreeStyle Libre）系统完成。辅里善瞬感2代（FreeStyle Libre 2）系统具备与辅里善瞬感（FreeStyle Libre）系统相同的功能，而且还配备了可选的实时葡萄糖警报功能。因此，研究数据适用于两种产品。

\*读数仪距离传感器1-4厘米时，可以获取传感器的数据。

参考文献：1. Berard L, Viridi N, Dunn TC. Canadian real-world analysis of flash glucose monitoring and impact on glycemic control. Poster presented at: Diabetes Canada Conference; October 2-5, 2019; Winnipeg, MB.

# 解读扫描结果

使用以下全部四项信息来制定治疗决策：



**A** 当前葡萄糖水平  
告知您准确的葡萄糖读数

**B** 葡萄糖趋势箭头  
告知您葡萄糖的变化趋势

↑ 葡萄糖迅速上升

↗ 葡萄糖正在上升

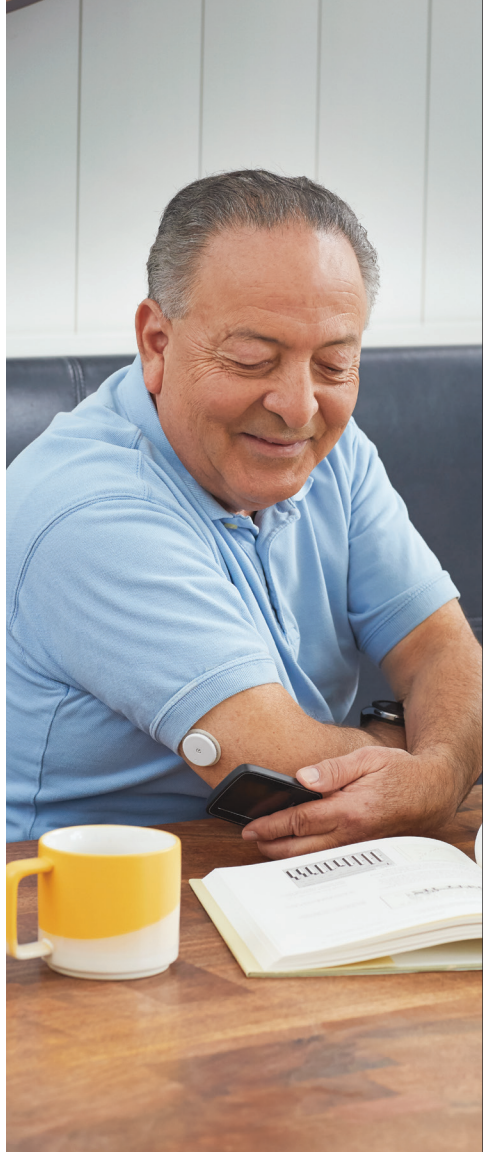
→ 葡萄糖变化缓慢

↘ 葡萄糖正在降低

↓ 葡萄糖迅速降低

**C** 葡萄糖曲线  
显示8个小时的葡萄糖历史记录

**D** 葡萄糖信息  
告知您葡萄糖是否在正常范围



# 如何与他人分享我的读数结果？

我们的数字健康工具可以协同工作，实现无缝管理，便于医疗专业人员、照料人员和家人获悉最新的葡萄糖变化信息。

## LibreLinkUp

### 对于照料人员或家人

借助免费的LibreLinkUp移动应用程序，您可以授权家人或照料人员远程监控您的葡萄糖读数\*并接收警报通知。



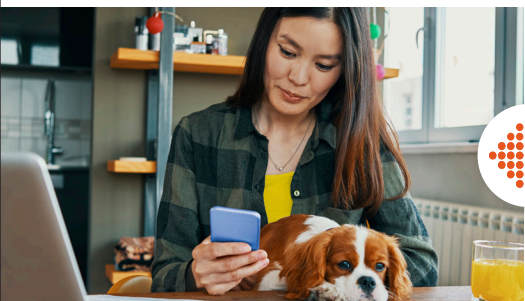
*LibreLinkUp*

## LibreView

### 对于医疗专业人员

LibreView是一个基于云服务的安全系统，允许您与医疗专业人员共享葡萄糖读数。医疗人员可以访问LibreView查看您的所有信息，便于他们提供治疗支持，您足不出户即可完成在线咨询。

*LibreView*



LibreView由Newyu, Inc. 公司负责开发、分销和提供支持。LibreView数据管理软件专供患者和医疗专业人员使用，以协助糖尿病患者及其医疗专业人员查看、分析和评估葡萄糖监测仪的数据记录，为糖尿病管理提供有效支持。LibreView软件不适宜提供治疗决策或替代专业医疗建议。LibreView网站仅兼容特定的操作系统和浏览器。请访问[www.libreview.com](http://www.libreview.com)，了解详情。

\*LibreLinkUp移动应用程序不宜用作首要的葡萄糖监测仪：居家用户在依照应用程序中的数据作出任何医学解读和治疗调整之前，必须使用主要血糖仪校准，并咨询医疗专业人员。

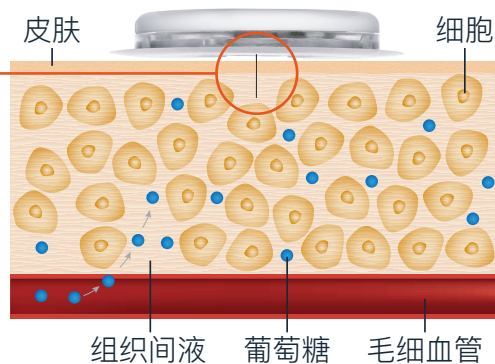
# 传感器如何工作？

## 传感器如何测量葡萄糖？

佩戴辅里善瞬感二代（FreeStyle Libre 2）传感器后，一根细细的探针会深入皮肤之下，用于测量葡萄糖水平。

## 传感器测量什么数值？

传感器测量组织间液（ISF，皮肤下细胞间隙中的组织液）中的葡萄糖水平，这不是血糖水平。



## 温馨提示



葡萄糖从血液转移到组织间液可能需要一些时间



趋势箭头将告知您葡萄糖的变化趋势



血糖读数往往比葡萄糖传感器读数早2分钟左右<sup>1</sup>



即使出现葡萄糖偏低、下降或快速变化的症状，无需指尖针刺校准测试\*

仅用于演示说明。图片并非按比例显示。

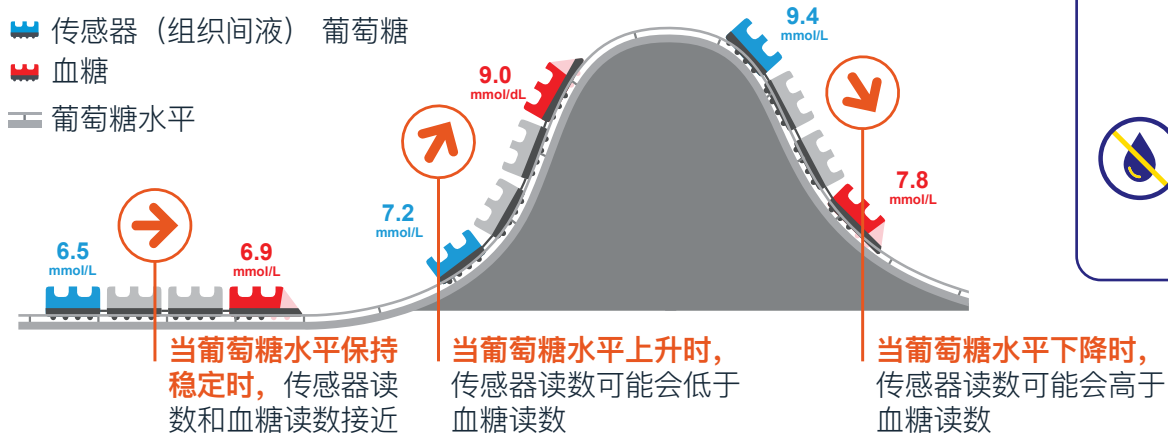
\* 若读数与患者症状或预期不符，仍需指尖针刺测试。

参考文献：1. Alva S, Bailey T, Brazg R, et al. Accuracy of a 14-day factory-calibrated continuous glucose monitoring system with advanced algorithm in pediatric and adult population with diabetes. *J Diabetes Sci Technol*. 2020;1932296820958754.

# 指尖测试结果与传感器读数是否相符？

请务必留意，**辅理善瞬感2代 (FreeStyle Libre 2)** 可以代替血糖监测仪，<sup>1,\*</sup> 这两种方法对葡萄糖的测量方式有所不同。

由于血糖和传感器葡萄糖之间存在滞后性，因此在给定时刻，传感器读数与指尖读数可能并不总是相符。原因如下图所示：



## 温馨提示



在某些情况下（例如饭后、注射胰岛素后或运动后），如果传感器读数与血糖读数有所差异，这是正常现象<sup>2,†</sup>



即使出现葡萄糖偏低、下降或快速变化的症状，无需指尖针刺校准测试\*

数据收集通过辅理善瞬感 (FreeStyle Libre) 系统完成。辅理善瞬感2代 (FreeStyle Libre 2) 系统具备与辅理善瞬感 (FreeStyle Libre) 系统相同的功能，而且还配备了可选的实时葡萄糖警报功能。因此，研究数据适用于两种产品。

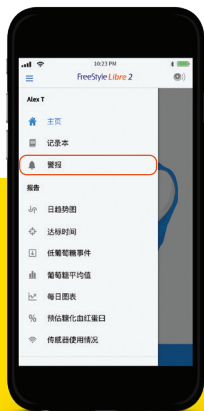
\* 若读数与患者症状或预期不符，仍需指尖针刺测试。

† 葡萄糖从血液转移到组织间液可能需要一些时间。

参考文献：1. Haak T, Hanaire H, Aijan R, Hermanns N, Riveline JP, Rayman G. Flash glucose-sensing technology as a replacement for blood glucose monitoring for the management of insulin-treated type 2 diabetes: a multicenter, open-label randomized controlled trial. *Diabetes Ther.* 2017;8(1):55-73. 2. Alva S, Bailey T, Brazg R, et al. Accuracy of a 14-day factory-calibrated continuous glucose monitoring system with advanced algorithm in pediatric and adult population with diabetes. *J Diabetes Sci Technol.* 2020;1932296820958754.

# 如何更改或关闭警报功能？

对于辅里善瞬感2代（FreeStyle Libre 2）应用程序：



1  
从菜单中选择警报



2  
选择葡萄糖偏低警报，然后点按，即可打开或关闭警报（默认情况下，可选警报处于打开状态）



信号丢失警报将在开启葡萄糖警报功能后自动打开



3  
开启警报后，点按下面的设置并滚动数据，以选择一个低葡萄糖数值，然后选择保存



4  
您还可以选择警报提示音，更改警报提示的声音



5  
按照同样的步骤，设置葡萄糖偏高警报

# 如何更改或关闭警报功能？

对于辅里善瞬感2代（FreeStyle Libre 2）读数仪：



在读数仪主页面上，点按右上角图标，打开**设置**，然后选择**警报**



您还可以在该页面访问**声音和震动**设置，以调整警报和其他读数仪功能的声音和震动



点按**更改警报设置**后，选择**葡萄糖偏低警报**



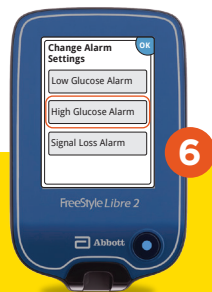
点按，即可打开或关闭警报（默认情况下，可选警报处于打开状态）



开启警报后，点按上下箭头，以选择一个低葡萄糖数值



完成更改后，点按**完成**即可保存更改项，并退出页面



按照同样的步骤，设置**葡萄糖偏高警报**

# 客户服务



## 有疑问吗？

我们竭诚为您提供帮助。如需详细了解有关辅理善瞬感2代 (FreeStyle Libre 2) 系统的信息或有其它疑问，请与您的医疗专业人员联系。

## 客户关怀：

您也可以访问我们的网站[FreeStyleLibre.ca/zh](https://www.FreeStyleLibre.ca/zh)或通过 [CustomerCareFreeStyleCanada@Abbott.com](mailto:CustomerCareFreeStyleCanada@Abbott.com) 给我们的客户支持团队发送电子邮件，回复时间为48至72小时。

