

Kundenservice-Nummer für alle Fragen zu FreeStyle Libre:

 **0800 804 404*** (kostenlos)

*Sie erreichen uns Montag bis Freitag von 08:00 bis 18:00 Uhr und am Samstag von 09:00 bis 17:00 Uhr. Anrufe beim Kundenservice können aufgenommen und von Abbott auf Servern in der EU aufbewahrt werden. Mit der Benutzung der Nummer 0800 804 404 stimmen Sie diesem Vorgehen zu. Kostenlos aus dem schweizerischen Fest- und Mobilfunknetz im Inland.

Numéro du service client pour toute question relative à FreeStyle Libre:

 **0800 804 404*** (appel gratuit)

*Contactez-nous du lundi au vendredi de 8:00 heures à 18:00 heures et le samedi de 9:00 heures à 17:00 heures. Les appels téléphoniques adressés au service client peuvent être enregistrés et conservés par Abbott sur des serveurs installés au sein de l'UE. En composant le numéro 0800 804 404, vous acceptez cette procédure. Appel gratuit à partir du réseau fixe et mobile suisse en national.

Numero del servizio clienti per tutte le domande relative a FreeStyle Libre:

 **0800 804 404*** (numero verde)

*Siamo raggiungibili dal lunedì al venerdì dalle ore 08:00 alle 18:00 e il sabato dalle ore 09:00 alle 17:00. Le chiamate al servizio clienti potrebbero essere registrate e memorizzate da Abbott su server situati nella UE. Utilizzando il numero 0800 804 404 l'utente dichiara di acconsentire a questa procedura. Le chiamate sono gratuite dalla rete fissa e mobile svizzera a livello nazionale.


FreeStyle
Libre 2

www.FreeStyle.Abbott

© 2023 Abbott | ADC-73269 v2.0

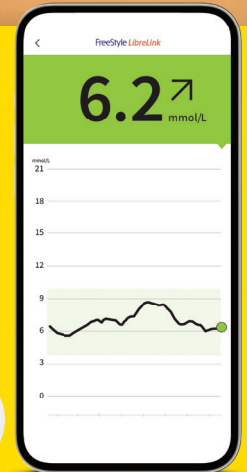
 **Abbott**
life. to the fullest.®


FreeStyle
Libre 2

6.2  mmol/L

FreeStyle Libre 2

Jetzt starten!
Démarrer maintenant!
Avviare ora!



 **Abbott**
life. to the fullest.®



Jetzt starten!



Schritt 1 – Messen

Sensor anbringen 4



Schritt 2 – Glukosewerte erhalten

App herunterladen, Sensor starten 6



Schritt 3 – Die nächsten Schritte

Kauf und Rückerstattung 8



Démarrer maintenant!



Étape 1 – Mesurer

Application du capteur 11



Étape 2 – Recevoir les valeurs de glucose

Télécharger l'appli, démarrer le capteur 13



Étape 3 – Pour aller plus loin

Achat et remboursement 15



Avviare ora!



Fase 1 – Misurare

Applicare il sensore 18



Fase 2 – Ricevere i valori del glucosio

Scaricare l'app, avviare il sensore 20



Fase 3 – I passaggi successivi

Acquisto e rimborso 22



Ihr FreeStyle Libre 2 System – das alles kann es:

Das FreeStyle Libre 2 System besteht aus dem Sensor und der kostenlosen FreeStyle LibreLink App¹, um die Glukosewerte zu erhalten.

FreeStyle Libre 2 Sensor



Der Sensor ist **diskret², bequem³** und nur so gross wie eine 2-Franken-Münze.



Er kann bis zu **14 Tage** lang Tag und Nacht getragen werden.



Der Sensor **misst und speichert** die ganze Zeit über **automatisch jede Minute** den Glukosewert.¹¹



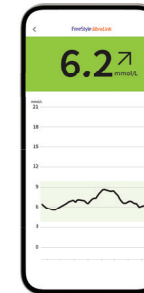
Der Sensor ist **wasserfest** und kann beim Baden, Duschen und Schwimmen getragen werden.⁴



Werkskalibrierter Sensor – keine Kalibrierung mittels Fingerstich notwendig.⁵



Hohe **Messgenauigkeit** bereits am ersten Tag des Tragens.⁶



FreeStyle LibreLink App



Minutengenaue Glukosewerte direkt und automatisch auf dem Smartphone anzeigen lassen und jederzeit mit einem 1-Sekunden-Scan auslesen.



Optionale Alarme⁷ per Push-Nachricht erhalten.



Direkte Datenverbindung zu LibreView^{8,9} und LibreLinkUp.^{9,10}



Optionale **Sprachausgabe**.



Insulindaten aus Smartpens übertragen.

Jetzt FreeStyle LibreLink App kostenlos herunterladen!



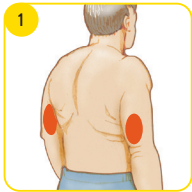


Schritt 1 – Messen

Sensor anbringen

14

Der FreeStyle Libre 2 Sensor ist für eine Tragedauer von bis zu 14 Tagen bestimmt.



Wählen Sie einen Hautbereich an der **Rückseite Ihres Oberarms**, der bei normalen Alltagstätigkeiten in der Regel flach bleibt (kein Beugen oder Anwinkeln). Wählen Sie eine Stelle, die mindestens 2,5 cm von einer Insulininjektionsstelle entfernt ist. Um Beschwerden oder Hautreizung zu vermeiden, sollten Sie eine **andere als die zuletzt verwendete Stelle** auswählen.



Waschen Sie die Anwendungsstelle mit einer nicht feuchtigkeitsspendenden, parfümfreien Seife, trocknen Sie die Stelle und **reinigen** Sie sie anschliessend mit einem Alkoholtuch (nicht feuchtigkeitsspendend, ohne Zusatzstoffe wie Glycerin). Damit werden ölhaltige Rückstände entfernt, durch die der Sensor ansonsten nicht korrekt anhaften könnte. Bevor Sie fortfahren, lassen Sie die Stelle an der Luft **trocknen**.

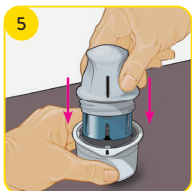
HINWEIS: Das Hautareal **muss sauber und trocken** sein; andernfalls haftet der Sensor nicht an der Haut.



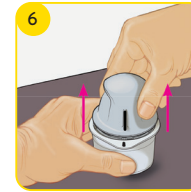
Öffnen Sie die Sensorpackung, indem Sie den Deckel **vollständig** abziehen.



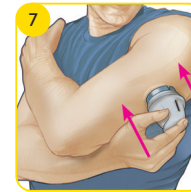
Drehen Sie die Kappe des Sensorapplikators ab und legen Sie diese beiseite.



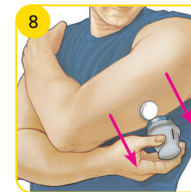
Richten Sie die dunkle Markierung des Sensorapplikators an der **dunklen Markierung** auf der Sensorpackung aus. Drücken Sie den Sensorapplikator fest und bis zum Anschlag auf die Packung. Achten Sie darauf, dass die Sensorpackung beim Herunterdrücken auf einer festen, glatten Oberfläche steht, z. B. auf einem Tisch.



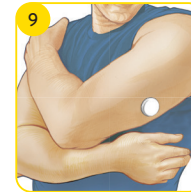
Ziehen Sie den Sensorapplikator aus der Sensorpackung – der Sensor steckt jetzt sicher im Sensorapplikator.



Platzieren Sie den Sensorapplikator über der vorbereiteten Stelle und drücken Sie ihn fest auf Ihre Haut. Dabei wird ein kleiner, dünner, biegsamer Fühler unter Ihre Haut geschoben. Normalerweise spüren Sie davon nichts⁵.



Ziehen Sie den Sensorapplikator vorsichtig vom Körper weg. Der Sensor sollte nun an der Haut haften.



Achten Sie darauf, dass der Sensor fest sitzt. Setzen Sie die Kappe auf den Sensorapplikator auf, da er eine Nadel enthält.



Der Sensor ist nun bereit, aktiv von Ihnen gestartet zu werden. **Dafür muss mit einem initialen Scan eine Verbindung vom Sensor zu Ihrem Smartphone bzw. zur FreeStyle LibreLink App¹ hergestellt werden.**

Lesen Sie auf den folgenden Seiten, wie das geht.



Bitte beachten Sie auch die Packungsbeilage.



Schritt 2 – Glukosewerte erhalten

App herunterladen, Sensor starten

Kompatibilität prüfen: Die FreeStyle LibreLink App ist nur mit bestimmten Mobilgeräten und Betriebssystemen kompatibel. Besuchen Sie die Webseite www.FreeStyle.Abbott und überprüfen Sie die Kompatibilität Ihres Smartphones, wenn Sie nicht sicher sind, ob Sie die App nutzen können.
Faustregel: Wenn Sie die App mit Ihrem Smartphone herunterladen können, sollten Sie diese auch nutzen können.

1 Suchen im **App Store** (iPhone)

- Apple App Store öffnen
- Rechts unten «Suchen» wählen
- «FreeStyle LibreLink» in das Suchfeld eingeben und «Suchen» klicken
- Zur FreeStyle LibreLink App scrollen und «Laden» klicken



oder in **Google Play** (Android Smartphone)

- Google Play öffnen
- «FreeStyle LibreLink» in das Suchfeld eingeben und auf die Lupe klicken
- Zu FreeStyle LibreLink scrollen und die App auswählen
- In der Detailansicht der App auf «Installieren» klicken



Dieses Symbol steht für die FreeStyle LibreLink App:



2 Laden Sie die App herunter und öffnen Sie sie.

3 Folgen Sie den angezeigten Schritten auf Ihrem Smartphone für die Registrierung. Notieren Sie sich hier die verwendete E-Mail-Adresse sowie Ihr Passwort:

E-Mail-Adresse:

Passwort:

Das kann die FreeStyle LibreLink App



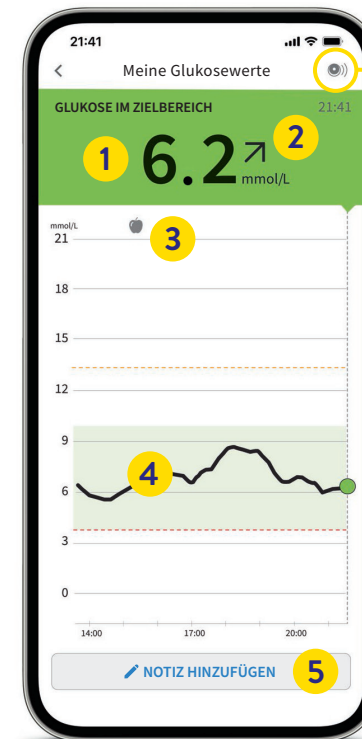
4



Um Glukosewerte zu erhalten, starten Sie den Sensor, den Sie zuvor auf der Rückseite Ihres Oberarms angebracht haben, mit einem **initialen Scan**. Halten Sie dafür das Smartphone in einem Abstand von bis zu 4 cm über den Sensor. So verbinden Sie den Sensor mit Ihrem Smartphone bzw. mit der FreeStyle LibreLink App¹.

Ihr Smartphone zeigt einen erfolgreichen Scan an; der Sensor wurde gestartet. **Nach 60 Minuten erhalten Sie Ihre ersten Glukosewerte.**

Mit der FreeStyle LibreLink App haben Sie Ihre vollständigen Glukosewerte und weitere hilfreiche Angaben jederzeit im Blick.



Symbol für Signalstatus

- Ihr aktueller **Glukosewert**
- Trendpfeil**
- Notizen** zu Mahlzeiten und Insulin
- Glukoseverlauf** (der letzten 8 Stunden)
- Notizen** durch Berührung hinzufügen

Mehr Informationen zu FreeStyle Libre 2 finden Sie auf www.FreeStyle.Abbott



Schritt 3 – Die nächsten Schritte

Kauf und Rückerstattung

Wo kann ich FreeStyle Libre 2 Produkte kaufen?

Der Bezug von FreeStyle Libre Produkten ist vielerorts möglich: Bei Ihrer Fachärztin/Ihrem Facharzt für Endokrinologie/Diabetologie, im Spital, in vielen Apotheken, bei Ihrer Diabetesgesellschaft oder ganz einfach und bequem bei uns **online** auf www.FreeStyle.Abbott.

Vorteile beim Kauf von FreeStyle Libre 2 Produkten online auf www.FreeStyle.Abbott:

- Keine Mindestbestellmenge
- Keine Versandkosten
- Bestellungen rund um die Uhr möglich
- Lieferung direkt zu Ihnen nach Hause
- Persönliches Konto mit Übersicht zu Ihren Bestellungen und Rechnungen

Erstattet mir meine Krankenkasse die Kosten für FreeStyle Libre 2 Produkte?

Für die Rückerstattung durch Ihre Krankenkasse benötigen Sie ein Rezept. Ob Sie erstattungsberechtigt sind und wo Sie ein solches Rezept erhalten, lesen Sie bitte auf der nächsten Seite. Sprechen Sie vor der Verwendung von FreeStyle Libre 2 auf jeden Fall mit Ihrer Ärztin/Ihrem Arzt.

Weitere Informationen zu unseren FreeStyle Libre Produkten, Antworten zu den häufigsten Fragen, Informationen zu Kauf und Kostenrückerstattung sowie viele weitere nützliche Hinweise finden Sie auf unserer Webseite

www.FreeStyle.Abbott

Hinweis: Bitte beachten Sie, dass einzig Ihre Krankenkasse die Übersicht zu Ihrem maximal möglichen Produktebezug hat. Sie kumuliert Ihre Bezüge, egal wo Sie die Produkte kaufen (online, Ärztin/Arzt, Spital, Apotheke, Diabetesgesellschaft). Fragen Sie daher bitte bei Ihrer Krankenkasse nach, wie hoch Ihre Bezugsmitte für das laufende Kalenderjahr ist. Nach Erreichen dieser Limite bezahlen Sie einen allfälligen Mehrbezug von Produkten selbst.

6.20 mmol/L



FreeStyle Libre – das weltweit meistgenutzte Glukose-Sensor-System¹³

1. Die FreeStyle LibreLink App ist nur mit bestimmten Mobilgeräten und Betriebssystemen kompatibel. Bitte informieren Sie sich vor der Nutzung der App auf der Website www.FreeStyle.Abbott über die Gerätekompatibilität.
2. Daten liegen vor. Abbott Diabetes Care.
3. Daten liegen vor. Abbott Diabetes Care.
4. Der Sensor ist in bis zu 1 m Wassertiefe für die Dauer von bis zu 30 Minuten wasserfest.
5. Das Setzen eines Sensors erfordert ein Einführen des Sensorfilaments unter die Haut. Der Sensor kann bis zu 14 Tage lang getragen werden. Eine zusätzliche Prüfung der Glukosewerte mittels eines Blutzucker-Messgeräts ist erforderlich, wenn die Symptome nicht mit den Messwerten oder den Alarmen des Systems übereinstimmen.
6. Alva S et al. Journal of Diabetes Science and Technology, 2020 | DOI: 10.1177/1932296820958754.
7. Alarmer sind standardgemäss ausgeschaltet und müssen eingeschaltet werden.
8. LibreView ist eine cloudbasierte Anwendung. Die LibreView Website ist nur mit bestimmten Betriebssystemen und Browsern kompatibel. Weitere Informationen finden Sie unter www.LibreView.com.
9. Die Übertragung der Daten zwischen den Apps erfordert eine Internetverbindung.
10. Die Nutzung von LibreLinkUp erfordert eine Registrierung bei LibreView.
11. Für ein vollständiges glykämisches Profil muss der Sensor mindestens einmal alle 8 Stunden gescannt und alle 14 Tage ersetzt werden. Für ein vollständiges glykämisches Profil muss der Sensor nach dem Auftreten eines Signalverlustes immer gescannt werden und alle 14 Tage ersetzt werden.
12. Mittel- und Gegenständeliste des Bundesamtes für Gesundheit.
13. Die Aussage basiert auf der Anzahl der Nutzer des FreeStyle Libre Messsystems weltweit im Vergleich zu der Nutzeranzahl anderer führender sensorbasierter Glukosemesssysteme für den persönlichen Gebrauch. Daten liegen vor. Abbott Diabetes Care.

Abbildungen sind Agenturfotos, mit Modells gestellt. Glukosodaten dienen zur Illustration, keine echten Patientendaten.

Das Sensorgehäuse, FreeStyle, Libre, und damit verbundene Markennamen sind Marken von Abbott. Sonstige Marken sind Eigentum der jeweiligen Hersteller. Apple und das Apple Logo sind eingetragenen Marken von Apple Inc., in den USA und anderen Ländern. App Store ist ein Warenzeichen von Apple Inc. Google Play und das Google Play-Logo sind Marken von Google LLC.

Votre système FreeStyle Libre 2, peut faire tout cela:

Le système FreeStyle Libre 2 se compose du capteur et de l'appli FreeStyle LibreLink¹ gratuit pour recevoir les valeurs de glucose.



Étape 1 – Mesurer Application du capteur

14

Le capteur FreeStyle Libre 2 est conçu pour être porté pendant 14 jours maximum.

Le capteur FreeStyle Libre 2



Le capteur est **discret**², **confortable**³ et n'est pas plus grand qu'une pièce de deux francs suisses.

Il peut être porté jusqu'à **14 jours**, jour et nuit.

Le capteur **mesure et enregistre** constamment et **automatiquement** la valeur du glucose **chaque minute**.¹¹

Le capteur est **étanche** et peut être porté pendant le bain, la douche et en piscine.⁴

Capteur calibré en usine, aucun calibrage à l'aide de piqûre au doigt n'est nécessaire.⁵

Précision de mesure élevée dès le premier jour d'utilisation.⁶



L'appli FreeStyle LibreLink

Affichage des **valeurs de glucose à la minute près directement et automatiquement sur le smartphone** et lecture des données à tout moment par un scan de 1 seconde.

Réception **d'alarmes optionnelles**⁷ par notification push.

Transmission directe des données vers LibreView^{8,9} et LibreLinkUp.^{9,10}

Lecture vocale optionnelle.

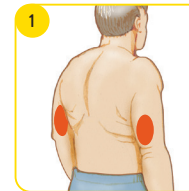
Transfert des **données d'insuline** à partir de stylos connectés.

Télécharger maintenant gratuitement!



Télécharger dans
l'App Store

DISPONIBLE SUR
Google Play



Choisissez une zone cutanée au dos du **haut de votre bras** qui reste généralement plane au quotidien (pas de courbure ou de pliure). Choisissez un site situé à au moins 2,5 cm d'un site d'injection d'insuline. Pour prévenir l'inconfort ou l'irritation cutanée, vous devriez choisir **un site différent du dernier site utilisé**.



Lavez le site d'application avec un savon non gras et non parfumé, séchez la peau, puis **nettoyez-la** avec une lingette imbibée d'alcool (non hydratante, sans ingrédients supplémentaires, tels que le glycérol). Vous pouvez ainsi éliminer les résidus gras qui empêchent sinon l'adhérence correcte du capteur. Avant de poursuivre, laissez **sécher** le site à l'air.

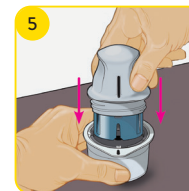
REMARQUE: la zone cutanée **doit** être **propre et sèche**; dans le cas contraire, le capteur n'adhère pas à la peau.



Ouvrez la capsule du capteur en décollant **entièrement** l'opercule.



Dévissez le capuchon de l'appliqueur du capteur et mettez-le de côté.



Alignez le repère noir de l'appliqueur du capteur avec la **le repère noir** de la capsule du capteur. Enfoncez fermement l'appliqueur du capteur jusqu'à la butée dans la capsule. Veillez à ce que la capsule du capteur se trouve alors sur une surface rigide et plane, comme une table.

Suite à la page suivante →

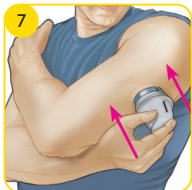


Étape 2 – Recevoir les valeurs de glucose

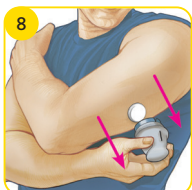
Télécharger l'appli, démarrer le capteur



Retirez prudemment l'applicateur du capteur de la capsule du capteur, le capteur est maintenant fermement fixé à l'applicateur du capteur.



Pressez fermement l'applicateur du capteur sur votre peau au niveau du site préalablement préparé. Un petit palpeur fin et souple est alors poussé sous votre peau. Vous ne sentirez normalement rien⁵.



Retirez prudemment l'applicateur du capteur du corps. Le capteur doit maintenant être fermement fixé à la peau.



Vérifiez que le capteur tient bien en place. Remettez le capuchon sur l'applicateur du capteur car il présente une aiguille.



Le capteur est désormais prêt à ce que vous le démarriez. **Pour ce faire, un scan initial permet d'établir une liaison du capteur avec votre smartphone ou l'appli FreeStyle LibreLink¹.**

Lisez comment faire dans ce qui suit.



Veuillez aussi respecter la notice d'utilisation.

Vérification de la compatibilité: L'application FreeStyle LibreLink n'est compatible qu'avec certains appareils mobiles et systèmes d'exploitation. Veuillez vous rendre sur le site www.FreeStyle.Abbott et vérifier la compatibilité de votre smartphone lorsque vous n'êtes pas sûr(e) de pouvoir utiliser l'appli.
Règle de base: si vous pouvez télécharger l'appli avec votre smartphone, vous devriez pouvoir aussi l'utiliser.

1 Recherchez dans l'App Store (iPhone)



- Ouvrez l'App Store d'Apple
- Sélectionnez «Rechercher» en bas à droite
- Entrez «FreeStyle LibreLink» dans le champ de recherche et cliquez sur «Rechercher»
- Faites défiler jusqu'à l'application FreeStyle LibreLink et cliquez sur «Télécharger»

ou Google Play (smartphone sous Android)



- Ouvrez Google Play
- Entrez «FreeStyle LibreLink» dans le champ de recherche et cliquez sur la loupe
- Faites défiler jusqu'à FreeStyle LibreLink et sélectionnez l'application
- Cliquez sur «Installer» dans la vue détaillée de l'application

Ce symbole représente l'appli FreeStyle LibreLink:



2 Téléchargez et ouvrez l'application.

3 Suivez les étapes affichées sur votre smartphone pour l'enregistrement. Notez ici l'adresse électronique que vous utilisez et votre mot de passe:

E-Mail:

Mot de passe:

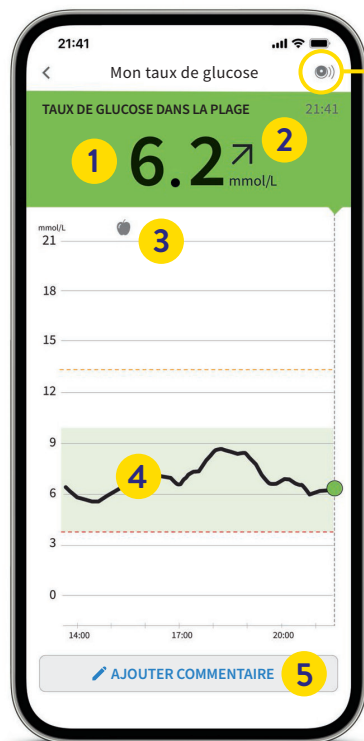
4



Pour obtenir des valeurs de glucose, démarrez le capteur, que vous avez préalablement fixé à l'arrière de votre bras, en effectuant un scan initial. Pour ce faire, maintenez le smartphone au-dessus du capteur à moins de 4 cm. Voici comment relier le capteur à votre smartphone ou l'appli FreeStyle LibreLink¹.

Votre smartphone indique le succès du scan; le capteur est démarré. **Obtenez vos premières valeurs de glucose après 60 minutes.**

L'appli FreeStyle LibreLink vous permet de garder à tout moment un œil sur l'ensemble de vos valeurs de glucose et d'autres informations utiles.



- 1 Symbole d'état du signal
- 1 Votre **valeur de glucose** actuelle
- 2 Flèche de tendance
- 3 Remarques relatives aux repas et à l'insuline
- 4 Évolution du glucose (au cours des 8. dernières heures)
- 5 Insertion de remarques par contact

Plus d'informations sur FreeStyle Libre 2 sont disponibles sur www.FreeStyle.Abbott

Où puis-je acheter des produits FreeStyle Libre 2?

L'achat de produits FreeStyle Libre peut se faire à de nombreux endroits: auprès de votre médecin spécialiste en endocrinologie/diabétologie, à l'hôpital, dans de nombreuses pharmacies, auprès de votre association du diabète ou tout simplement sur notre site **en ligne** sur www.FreeStyle.Abbott.

Avantages liés à l'achat de produits FreeStyle Libre 2 en ligne sur www.FreeStyle.Abbott:

- Pas de minimum de commande
- Franco de port
- Possibilité de passer commande 24h/24
- Livraison directement à votre domicile
- Compte personnel avec aperçu de vos commandes et factures

Ma caisse-maladie prend-elle en charge les coûts des produits FreeStyle Libre 2?

Le remboursement par votre caisse-maladie nécessite que vous disposiez d'une ordonnance. Veuillez consulter la page suivante pour savoir si vous êtes éligible au remboursement et où obtenir une telle ordonnance. Avant d'utiliser FreeStyle Libre 2, consultez impérativement votre médecin.

Vous pouvez retrouver sur notre site web de plus amples informations sur nos produits FreeStyle Libre, ainsi que des réponses aux questions les plus fréquentes, diverses informations sur l'achat et le remboursement, ainsi que de nombreux autres conseils pratiques.

www.FreeStyle.Abbott



Remarque: veuillez noter que seule votre caisse-maladie a une vue d'ensemble de votre remise de produits maximale possible. Elle cumule vos remises, peu importe l'endroit où vous achetez les produits (en ligne, médecin, hôpital, pharmacie, association du diabète). Veuillez donc vous renseigner auprès de votre caisse-maladie pour connaître votre seuil de remise durant l'année civile en cours. Une fois ce seuil atteint, vous réglez vous-même toute remise supplémentaire de produits.



Il sistema FreeStyle Libre 2 può fare tutto questo:

Il sistema FreeStyle Libre 2 è composto dal sensore e dall'app gratuita FreeStyle LibreLink¹ per ricevere i valori del glucosio.

La prise en charge des coûts des capteurs et lecteurs FreeStyle Libre 2 par la caisse-maladie nécessite une ordonnance conformément à la Liste des moyens et appareils (LiMA) de l'Office fédéral de la santé publique, catégorie 21.06:¹²

- L'ordonnance est émise par un médecin spécialiste en endocrinologie/diabétologie pour les personnes atteintes de diabète traitées par insulinothérapie intensifiée (thérapie par pompe ou basale/bolus).
- Un forfait journalier de max. CHF 4.83 s'applique aux capteurs FreeStyle Libre 2 (montant maximal de remboursement, taxe sur la valeur ajoutée comprise).
- Les lecteurs FreeStyle Libre 2 sont remboursés par la caisse-maladie au maximum tous les 3 ans jusqu'à concurrence de CHF 65.30 (montant maximal de remboursement, taxe sur la valeur ajoutée comprise).

Comment obtenir une ordonnance?

En fonction du modèle de caisse-maladie choisi: commencez par consulter votre médecin de famille qui vous réorientera auprès d'un(e) spécialiste en endocrinologie/diabétologie ou consultez directement ce(tte) spécialiste. Vous pourrez ensuite discuter avec lui/elle des conditions relatives à une ordonnance pour le système FreeStyle Libre 2. Veuillez vous adresser directement à votre caisse-maladie pour toute question sur votre modèle d'assurance.

Comment obtenir le remboursement auprès de ma caisse-maladie?

Une facture ou un reçu vous est remis lorsque vous payez vous-même les produits FreeStyle Libre 2 que vous obtenez. Vous pouvez alors ensuite l'envoyer accompagné(e) de votre ordonnance en cours de validité votre caisse-maladie (tiers garant). Cette dernière contrôle alors les documents reçus et vous verse le montant éventuellement remboursé.



FreeStyle Libre – le système à capteur de glucose le plus largement utilisé au monde¹³

1. L'app FreeStyle LibreLink n'est compatible qu'avec certains appareils mobiles et systèmes d'exploitation. Veuillez consulter le site web www.FreeStyle.Abbott pour vérifier la compatibilité des appareils avant d'utiliser l'app. 2. Les données sont disponibles. Abbott Diabetes Care. 3. Les données sont disponibles. Abbott Diabetes Care. 4. Le capteur est étanche dans l'eau jusqu'à une profondeur de 1 m pendant une durée maximale de 30 minutes. 5. La mise en place d'un capteur implique l'introduction du filament du capteur sous la peau. Le capteur peut être porté pendant 14 jours maximum. Un contrôle supplémentaire des valeurs de glucose par un lecteur de glycémie est nécessaire en cas de non-concordance des symptômes avec les mesures du système. 6. Alva S et al. Journal of Diabetes Science and Technology, 2020 | DOI: 10.1177/1932296820958754. 7. Les alarmes sont désactivées par défaut et doivent être activées. 8. LibreView est une application basée sur le cloud. Le site web LibreView n'est compatible qu'avec certains systèmes d'exploitation et navigateurs. De plus amples informations sont disponibles à l'adresse www.LibreView.com. 9. La transmission des données entre les applications requiert une connexion Internet. 10. L'utilisation de LibreLinkUp requiert un enregistrement auprès de LibreView. 11. Pour obtenir un profil glycémique complet, le capteur doit être lu au moins une fois toutes les 8 heures et remplacé tous les 14 jours. Pour obtenir un profil glycémique complet, le capteur doit toujours être scanné après une perte de signal et remplacé tous les 14 jours. 12. Liste des moyens et appareils de l'Office fédéral de la santé publique. 13. L'allégation est fondée sur une comparaison du nombre d'utilisateurs du système de mesure FreeStyle Libre au niveau mondial par rapport au nombre d'utilisateurs des autres principaux systèmes de mesure du glucose à base de capteur pour une utilisation personnelle. Les données sont disponibles. Abbott Diabetes Care.

Les illustrations sont des photos d'agence prises avec des modèles. Les données de glucose sont présentées à fin d'illustration, pas de patients réels.

Le boîtier du capteur, FreeStyle, Libre, et les marques associées sont des marques d'Abbott. Les autres marques sont la propriété des fabricants respectifs. Apple et le logo Apple sont des marques déposées d'Apple Inc. aux États-Unis et dans d'autres pays. App Store est une marque déposée d'Apple Inc. Google Play et le logo Google Play sont des marques de Google LLC.

Il sensore FreeStyle Libre 2



Il sensore è **discreto², comodo³** e grande quanto una moneta da 2 franchi svizzeri.

Può essere indossato fino a **14 giorni** di giorno e di notte.

Il sensore **misura e memorizza** il valore del glucosio sempre e **automaticamente con precisione al minuto.¹¹**

Il sensore è **impermeabile** e può essere indossato durante il bagno, la doccia e il nuoto.⁴

Sensore calibrato in fabbrica – non è necessaria nessuna calibrazione tramite misurazioni glicemiche.⁵

Elevata **precisione di misurazione** già dal primo giorno d'uso.⁶

L'app FreeStyle LibreLink



Visualizzazione dei **valori del glucosio precisi al minuto direttamente e automaticamente sullo smartphone** e possibilità di leggere sempre i valori con una scansione di 1 secondo.

Ricezione di **allarmi opzionali⁷** tramite messaggio push.

Connessione dati diretta con LibreView^{8,9} e LibreLinkUp.^{9,10}

Emissione vocale opzionale.

Trasferimento dei **dati dell'insulina** da smartpen.

Scaricare ora gratuitamente l'app FreeStyle LibreLink!



Scarica su **App Store**

DISPONIBILE SU **Google Play**

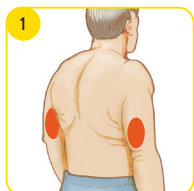


Fase 1 – Misurare

Applicare il sensore

14

Il sensore FreeStyle Libre 2 è previsto per una durata d'uso fino a 14 giorni.



Scegliere un'area cutanea nella **parte posteriore superiore del braccio**, che normalmente rimane piatta (senza pieghe o angolazioni) durante le normali attività quotidiane. Scegliere un punto distante almeno 2,5 cm dal sito di iniezione dell'insulina. Per evitare disturbi o irritazioni cutanee, scegliere un **punto diverso dall'ultimo utilizzato**.



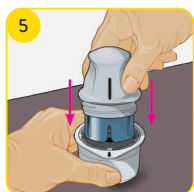
Lavare il punto di applicazione con sapone non idratante e privo di profumo, quindi asciugarlo e **pulirlo** con una **salvietta imbevuta di alcol** (non idratante e senza additivi, come glicerina). In questo modo si rimuovono i residui oleosi, che altrimenti impedirebbero la corretta adesione del sensore. Prima di proseguire, lasciare **asciugare** l'area all'aria. **NOTA:** l'area della cute **deve** essere **pulita e asciutta**, altrimenti il sensore non aderisce alla cute.



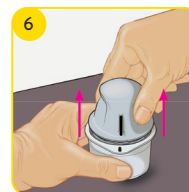
Aprire la confezione del sensore togliendo **completamente** il coperchio.



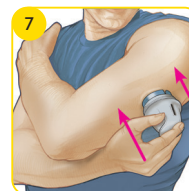
Svitare il cappuccio dell'applicatore del sensore e conservarlo.



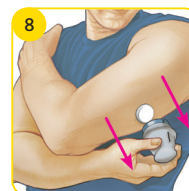
Allineare i **segni scuri** dell'applicatore del sensore con i segni scuri presenti sulla confezione. Premere saldamente e a fondo l'applicatore del sensore nella confezione. Quando si esegue questa operazione, mantenere la confezione del sensore su una superficie solida e piana, ad es. un tavolo.



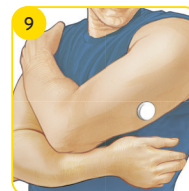
Estrarre l'applicatore del sensore dalla confezione: il sensore è ora inserito in modo sicuro nell'applicatore.



Posizionare l'applicatore del sensore sull'area preparata e premerlo saldamente sulla cute. Una sonda piccola, sottile e flessibile viene inserita sotto la cute. Normalmente non si avverte nulla⁵.



Rimuovere con cautela l'applicatore del sensore dal braccio. Ora il sensore dovrebbe aderire alla cute.



Verificare che il sensore sia saldamente applicato. Riapplicare il cappuccio sull'applicatore del sensore, in quanto è dotato di ago.



Il sensore è ora pronto per essere avviato in modo attivo da Lei. **A tale scopo, con una scansione iniziale è necessario stabilire la connessione del sensore al Suo smartphone e/o all'app FreeStyle LibreLink¹.**

Legga come fare nelle pagine seguenti.



Attenersi anche al foglietto illustrativo.



Fase 2 – Ricevere i valori del glucosio

Scaricare l'app, avviare il sensore

Verifica della compatibilità: l'app FreeStyle LibreLink è compatibile solo con alcuni dispositivi mobili e sistemi operativi. Consulti il sito web www.FreeStyle.Abbott e verifichi la compatibilità del Suo smartphone se non è sicuro di poter utilizzare l'app.

Regola di massima: se scarica l'app con il Suo smartphone, dovrebbe anche poterla utilizzare.

1 Cercare nell'App Store (iPhone)

- Aprire l'App Store di Apple
- Selezionare «Cerca» in basso a destra
- Inserire «FreeStyle LibreLink» nella casella di ricerca e cliccare su «Cerca»
- Scorrere fino all'app FreeStyle LibreLink e cliccare su «Scarica»



o in Google Play (smartphone Android)

- Aprire Google Play
- Inserire «FreeStyle LibreLink» nella casella di ricerca e cliccare sulla lente d'ingrandimento
- Scorrere fino a FreeStyle LibreLink e selezionare l'app
- Cliccare su «Installa» nella vista dettagliata dell'app



Questa icona rappresenta l'app FreeStyle LibreLink:



2 Scaricare e aprire l'app.

- Seguire i passi visualizzati sullo smartphone per la registrazione.
Prendere nota dell'indirizzo e-mail e della password usata:

Indirizzo e-mail:

Password:

Cosa offre l'app FreeStyle LibreLink



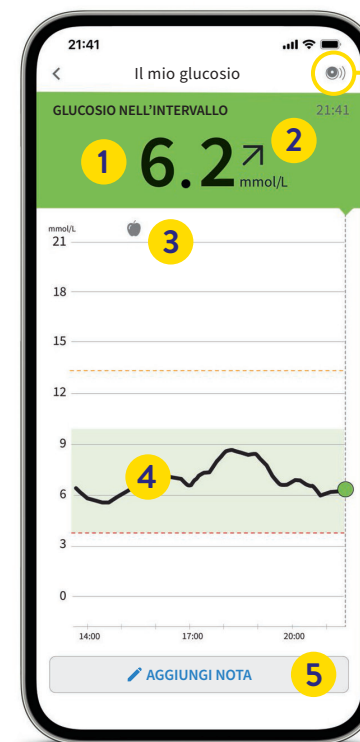
4



Per ricevere i valori del glucosio, avviare il sensore, precedentemente applicato alla parte posteriore superiore del braccio, con una scansione iniziale. A tale scopo tenere lo smartphone davanti al sensore ad una distanza massima di 4 cm. In questo modo il sensore si collega allo smartphone e/o all'app FreeStyle LibreLink¹.

Lo smartphone indica che la scansione è avvenuta correttamente e, a questo punto, il sensore è avviato. **Dopo 60 minuti riceverà i primi valori del glucosio.**

Con l'app FreeStyle LibreLink ha sempre a disposizione la panoramica completa dei Suoi valori del glucosio e altri utili dati.



Simbolo per stato del segnale

- Valore del glucosio** attuale
- Freccia della tendenza**
- Note** su pasti e insulina
- Andamento del glucosio** (delle ultime 8 ore)
- Aggiunta delle **note** toccando il pulsante

Per maggiori informazioni su FreeStyle Libre 2 consultare www.FreeStyle.Abbott



Fase 3 – I passaggi successivi

Acquisto e rimborso

Dove posso acquistare i prodotti FreeStyle Libre 2?

Si possono acquistare i prodotti FreeStyle Libre in molti luoghi: dal medico specializzato in endocrinologia/diabetologia, in ospedale, in numerose farmacie, dall'associazione per il diabete oppure con estrema semplicità e comodità da noi **online** sul sito www.FreeStyle.Abbott.

Vantaggi legati all'acquisto dei prodotti FreeStyle Libre 2 online sul sito www.FreeStyle.Abbott:

- Nessuna quantità minima d'ordine
- Nessuna spesa di spedizione
- Possibilità di ordinare 24 ore su 24
- Consegna direttamente a domicilio
- Account personale con panoramica degli ordini e delle fatture

La mia cassa malati mi rimborsa i costi per i prodotti FreeStyle Libre 2?

Per ottenere il rimborso dalla cassa malati è necessaria una prescrizione. Nella pagina successiva sono specificati i requisiti per ricevere il rimborso e le possibilità per ottenere questa prescrizione. In ogni caso, prima di utilizzare FreeStyle Libre 2 consulti il Suo medico.

Potrà trovare ulteriori informazioni sui nostri prodotti FreeStyle Libre, risposte a domande frequenti, informazioni sull'acquisto e sul rimborso, nonché molte altre indicazioni utili sul nostro sito web

www.FreeStyle.Abbott

Nota: La invitiamo a notare che solo la Sua cassa malati ha il quadro completo del limite massimo di acquisto di prodotti che può fare. La cassa malati somma i Suoi acquisti, indipendentemente da dove ha comperato i prodotti (online, medico, ospedale, farmacia, associazione per il diabete). La invitiamo pertanto a consultare la Sua cassa malati per conoscere il Suo limite di acquisto per l'anno solare in corso. Al raggiungimento di questo limite, pagherà autonomamente gli eventuali acquisti aggiuntivi di prodotti.

6.2 mmol/L



FreeStyle Libre – il sistema di misurazione del glucosio più utilizzato al mondo¹³

1. L'app FreeStyle LibreLink è compatibile solo con alcuni dispositivi mobili e sistemi operativi. Prima di utilizzare l'app, consultare il sito web www.FreeStyle.Abbott per verificare la compatibilità del dispositivo. **2.** I dati sono disponibili presso Abbott Diabetes Care. **3.** I dati sono disponibili presso Abbott Diabetes Care. **4.** Il sensore è impermeabile all'acqua fino alla profondità di 1 m e fino a 30 minuti. **5.** L'applicazione del sensore richiede l'inserimento del filamento del sensore sotto la cute. Il sensore può essere indossato per un massimo di 14 giorni. Il controllo della glicemia deve essere ripetuto con un misuratore della glicemia, quando i sintomi non corrispondono alle letture o agli allarmi del sistema. **6.** Alva S et al. Journal of Diabetes Science and Technology, 2020 | DOI: 10.1177/1932296820958754. **7.** Gli allarmi sono disattivati per impostazione predefinita e devono essere attivati. **8.** LibreView è un'applicazione basata su cloud. Il sito web LibreView è compatibile solo con determinati sistemi operativi e browser. Ulteriori informazioni sono disponibili all'indirizzo www.LibreView.com. **9.** Il trasferimento di dati tra le app richiede una connessione Internet. **10.** L'utilizzo di LibreLinkUp richiede la registrazione a LibreView. **11.** Per un profilo glicemico completo, si dovrà riapplicare il sensore ogni 14 giorni ed eseguire la scansione almeno una volta ogni 8 ore. Per un profilo glicemico completo, si dovrà riapplicare il sensore ogni 14 giorni ed eseguire una nuova scansione ogni volta che si verifica una perdita di segnale. **12.** Elenco dei mezzi e degli apparecchi dell'Ufficio Federale della Sanità Pubblica. **13.** La dichiarazione si basa sul numero di utenti mondiali del sistema di misurazione FreeStyle Libre rispetto al numero di utenti di altri rinomati sistemi di misurazione del glucosio basati su sensori per uso personale. I dati sono disponibili presso Abbott Diabetes Care.

Le immagini sono foto di agenzia scattate con modelli. I dati del glucosio hanno scopo illustrativo e non sono dati reali di pazienti.

L'involucro del sensore, FreeStyle, Libre, e i marchi correlati sono marchi di Abbott. Altri marchi sono di proprietà dei rispettivi produttori. Apple e il logo Apple sono marchi registrati di Apple Inc., negli Stati Uniti e in altri paesi. App Store è un marchio di servizio di Apple Inc. Google Play e il logo Google Play sono marchi di Google LLC.