



# Comience

## Su guía para el sistema FreeStyle Libre 2



FreeStyle  
Libre 2

 **Abbott**  
*life. to the fullest.®*

La aplicación FreeStyle Libre 2 solo es compatible con determinados sistemas operativos y dispositivos móviles. Consulte nuestro sitio web para obtener más información sobre la compatibilidad con los dispositivos antes de utilizar la aplicación. El uso de la aplicación FreeStyle Libre 2 requiere el registro en LibreView. La cobertura de Medicare está disponible para el sistema FreeStyle Libre 2 si se utiliza el lector del sistema para revisar los datos de glucosa algunos días de cada mes. Se aplican los criterios de Medicare y de otros terceros responsables de los pagos. Abbott proporciona esta información a modo de cortesía y está sujeta a cambios e interpretación. El cliente es el principal responsable de determinar los códigos, la cobertura y las políticas de pago correspondientes para pacientes individuales. Abbott no garantiza la cobertura ni el pago de nuestros productos por parte de terceros, ni reembolsa a los clientes reclamaciones denegadas por terceros responsables de los pagos.

Consulte la información de seguridad importante en la contraportada de esta guía.



## Bienvenido/a

¡Felicitaciones por adquirir el nuevo sistema FreeStyle Libre 2! Ya sea que recién comience a usar un sistema de monitoreo continuo de la glucosa (CGM, por sus siglas en inglés) o necesite actualizarlo, esta guía es para usted. En ella, encontrará consejos para aprovechar al máximo su sistema de CGM que le ayudarán a manejar la diabetes.

— Equipo de FreeStyle Libre

La cobertura de Medicare está disponible para el sistema FreeStyle Libre 2 si se utiliza el lector del sistema para revisar los datos de glucosa algunos días de cada mes. Se aplican los criterios de Medicare y de otros terceros responsables de los pagos. Abbott proporciona esta información a modo de cortesía y está sujeta a cambios e interpretación. El cliente es el principal responsable de determinar los códigos, la cobertura y las políticas de pago correspondientes para pacientes individuales. Abbott no garantiza la cobertura ni el pago de nuestros productos por parte de terceros, ni reembolso a los clientes reclamaciones denegadas por terceros responsables de los pagos. La aplicación FreeStyle Libre 2 solo es compatible con determinados sistemas operativos y dispositivos móviles. Consulte nuestro sitio web para obtener más información sobre la compatibilidad con los dispositivos antes de utilizar la aplicación. El uso de la aplicación FreeStyle Libre 2 requiere el registro en LibreView.

## Índice

4	Conozca el sistema
6	Pasos para aplicar el sensor
9	Consejos para ayudar a mantener el sensor en su lugar
10	Pasos para activar el sensor
11	Consejos de escaneo
12	Entienda las lecturas de glucosa del sensor
14	Alarmas sin escanear el sensor
15	Personalice las alarmas
16	Aviso de las alarmas
18	Nuevas funciones para iOS 15
20	Establezca el rango objetivo
21	Aprenda de sus datos
22	Comparta sus datos
24	Consejos para usar el sensor
25	Cómo retirar y reemplazar el sensor
26	Diferente y preciso
28	La diferencia del CGM
29	El programa MyFreeStyle

# Conozca el sistema FreeStyle Libre 2

Mídase la glucosa con un escaneo indoloro\*<sup>1</sup> de 1 segundo en lugar de una punción digital y entienda cómo responde su cuerpo al tratamiento, a la comida y al ejercicio. Comparta información de los patrones y las tendencias con proveedores de atención médica y seres queridos. Vea el panorama completo de sus niveles de glucosa, no solo de un momento en el tiempo.

## 1 Aplicador

Úselo para aplicar el sensor.

## 2 Sensor

Aplique el sensor en la parte posterior del brazo. Tiene un filamento delgado y flexible que se inserta de manera indolora\*<sup>1</sup> debajo de la piel.

## 3 Aplicaciones FreeStyle Libre 2 App y LibreLinkUp<sup>††</sup>

Úselas para escanear y compartir datos; consulte las páginas 22 y 23 para obtener información adicional.

## 4 Lector portátil

Use la aplicación<sup>†</sup> o el lector<sup>§</sup> para escanear y obtener lecturas de glucosa. El dispositivo con el que inicie el sensor recibirá las alarmas<sup>¶</sup> y debe usarlo durante la vida útil del sensor (hasta 14 días).

La cobertura de Medicare está disponible para el sistema FreeStyle Libre 2 si se utiliza el lector del sistema para revisar los datos de glucosa algunos días de cada mes. Se aplican los criterios de Medicare y de otros terceros responsables de los pagos. Abbott proporciona esta información a modo de cortesía y está sujeta a cambios e interpretación. El cliente es el principal responsable de determinar los códigos, la cobertura y las políticas de pago correspondientes para pacientes individuales. Abbott no garantiza la cobertura ni el pago de nuestros productos por parte de terceros, ni reembolsa a los clientes reclamaciones denegadas por terceros responsables de los pagos.

\*Los datos de este estudio se obtuvieron a través de la versión del sistema de 14 días FreeStyle Libre disponible fuera de los EE. UU. El sistema FreeStyle Libre 2 tiene las mismas funciones que el sistema de 14 días FreeStyle Libre con alarmas de glucosa opcionales y en tiempo real. Por lo tanto, los datos del estudio se aplican a ambos productos. <sup>†</sup>La aplicación FreeStyle Libre 2 solo es compatible con determinados sistemas operativos y dispositivos móviles. Consulte nuestro sitio web para obtener más información sobre la compatibilidad con los dispositivos antes de utilizar la aplicación. El uso de la aplicación FreeStyle Libre 2 requiere el registro en LibreView. <sup>‡</sup>La aplicación LibreLinkUp solo es compatible con determinados sistemas operativos y dispositivos móviles. Visite [www.librelinkup.com](http://www.librelinkup.com) para obtener más información sobre la compatibilidad con los dispositivos antes de utilizar la aplicación. El uso de la aplicación LibreLinkUp requiere el registro en LibreView. LibreLinkUp no está destinada a guiar decisiones de dosificación. El usuario debe seguir las instrucciones del sistema de monitoreo continuo de la glucosa. LibreLinkUp no está destinada a reemplazar las prácticas de autocontrol recomendadas por un médico.

<sup>§</sup>La aplicación FreeStyle Libre 2 y el lector FreeStyle Libre 2 tienen características similares pero no idénticas. Deberá realizarse punciones digitales para tomar decisiones de tratamiento cuando vea el símbolo de "Controlar glucosa en sangre" y cuando sus alarmas y lecturas de glucosa del sistema no coincidan con sus síntomas o expectativas. <sup>¶</sup>Recibirá notificaciones solo cuando las alarmas estén activadas y el sensor esté a menos de 6.1 metros (20 pies) del dispositivo de lectura, sin obstrucciones. Para recibir alarmas y alertas, debe habilitar la configuración adecuada en su teléfono inteligente. Consulte el Manual del Usuario de FreeStyle Libre 2 para obtener más información.

Referencia: 1. Haak, T. *Diabetes Therapy (Terapia para la diabetes)* (2017): <https://doi.org/10.1007/s13300-016-0223-6>.



La cobertura de Medicare está disponible para el sistema FreeStyle Libre 2 si se utiliza el lector del sistema para revisar los datos de glucosa algunos días de cada mes. Se aplican los criterios de Medicare y de otros terceros responsables de los pagos. Abbott proporciona esta información a modo de cortesía y está sujeta a cambios e interpretación. El cliente es el principal responsable de determinar los códigos, la cobertura y las políticas de pago correspondientes para pacientes individuales. Abbott no garantiza la cobertura ni el pago de nuestros productos por parte de terceros, ni reembolsa a los clientes reclamaciones denegadas por terceros responsables de los pagos.

La aplicación FreeStyle Libre 2 solo es compatible con determinados sistemas operativos y dispositivos móviles. Consulte nuestro sitio web para obtener más información sobre la compatibilidad con los dispositivos antes de utilizar la aplicación. El uso de la aplicación FreeStyle Libre 2 requiere el registro en LibreView.

# Pasos para aplicar el sensor

Los sensores se adhieren mejor cuando se lava, se limpia y se seca el brazo antes de la aplicación.

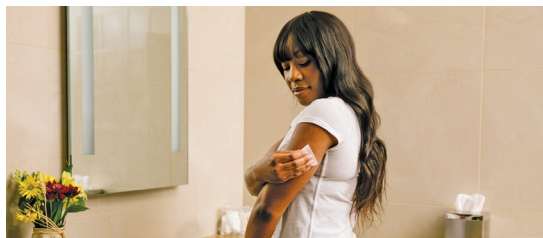
## 01 Seleccione el lugar donde colocará el sensor

Seleccione una zona de la **parte posterior del brazo** que generalmente se mantenga plana (sin doblarse ni plegarse). Elija una zona que se encuentre, como mínimo, a 2.5 cm (1 pulgada) **de distancia de una zona donde se inyecte insulina**. Para evitar molestias o irritación en la piel, **elija una zona distinta de la que eligió la última vez**. Asegúrese de que la zona esté **completamente rasurada** para evitar interferencias con el sensor.



## 02 Prepare la superficie de la piel

Utilice solamente **jabón no hidratante y sin fragancia** para limpiar la zona donde aplicará el sensor. Use un paño con alcohol para **remover cualquier oleosidad restante**. **Deje que su piel se seque por completo** antes de aplicar el sensor. Esto es importante en especial si pretende aplicar el sensor después de ducharse o nadar.



## 03 Prepare el sensor

**Retire la lámina** del empaque del sensor y **desenrosque la tapa** del aplicador del sensor. **Alinee las marcas** del aplicador del sensor y del empaque. Presione firmemente el aplicador del sensor hasta que se detenga. **Levante el aplicador** y retírelo del empaque. El aplicador ahora está listo para aplicar el sensor.



**PRECAUCIÓN:** El aplicador del sensor ahora tendrá una aguja. No toque el interior del aplicador ni vuelva a colocarlo dentro del empaque del sensor.

**NOTA:** Los códigos del empaque del sensor y del aplicador deben coincidir o las lecturas de glucosa pueden ser inexactas.

## 04 Aplique el sensor

Coloque el aplicador del sensor sobre el sitio de aplicación, **presiónelo firmemente**, y manténgalo presionado durante unos segundos. **Retire suavemente** el aplicador del sensor de su cuerpo. **Asegúrese de que el sensor esté bien colocado**. Para ello, presione el sensor hacia abajo y deslice un dedo a lo largo del adhesivo del sensor.



### Consejo práctico:

No olvide alternar las zonas de aplicación para que la piel sane por completo. Cambiar de brazo con cada nueva aplicación puede ser una opción útil.

Obtenga apoyo e información en [FreeStyleLibreEspanol.us](https://www.FreeStyleLibreEspanol.us)

# Productos que brindan una mayor adhesión\*

 <p><b>Vendaje superficial</b></p>	<p>Adhesivo, vendaje o cintas de calidad médica†</p>
 <p><b>Tegaderm I.V. (vendaje superficial)</b></p>	<p>Una película transparente que proporciona resistencia adhesiva</p>
 <p><b>Torbot Skin Tac</b></p>	<p>Una barrera “pegajosa” para la piel, hipoalergénica y sin látex</p>
 <p><b>Toallitas con barrera protectora Skin-Prep</b></p>	<p>Un apósito con líquido protector que permite que la piel respire para que las cintas y las películas se adhieran mejor</p>
 <p><b>Adhesivo líquido Mastisol</b></p>	<p>Adhesivo líquido transparente, no irritante, no soluble en agua que mantiene los apósitos incluso en zonas húmedas</p>

# Consejos para mantener el sensor en su lugar



## Sea cuidadoso

Tenga cuidado de no enganchar su sensor en objetos como entradas, puertas de automóviles, cinturones de seguridad y bordes de muebles.



## Seque con toques

Después de ducharse o nadar, tenga mucho cuidado al secarse con una toalla para evitar enganchar o quitar el sensor.



## Use vestimenta adecuada

Use vestimenta holgada y de un material liviano para que el sensor tenga espacio para respirar.



## Tómese las cosas con calma

Al vestirse o desvestirse, tenga cuidado de no enganchar su ropa interior en el sensor.



## No corra riesgos

Para los deportes de contacto y el ejercicio intenso, opte por aplicar el sensor en la parte posterior del brazo; esto minimiza el riesgo de que el sensor reciba un golpe y se salga. Considere usar un vendaje superficial u otros productos adhesivos enumerados en la parte frontal.



## Cuidado con las manos

Trate de no jugar con el sensor, ni tocarlo o tirar de él mientras lo usa.

\*La información anterior no constituye una aprobación del fabricante ni de la calidad del producto. Abbott Diabetes Care no asume responsabilidad alguna por la integridad o exactitud de la información de los productos. La disponibilidad del producto puede variar según el país y la región. Se deberán seguir las instrucciones del fabricante a la hora de usar cada producto. †El vendaje superficial debe colocarse en el momento que se aplica el sensor. No debe cubrir la abertura o el orificio en el centro del sensor. Se pueden aplicar vendas o cintas de calidad médica adicionales, pero no retire las vendas o la cinta una vez aplicadas hasta que el sensor esté listo para su extracción.

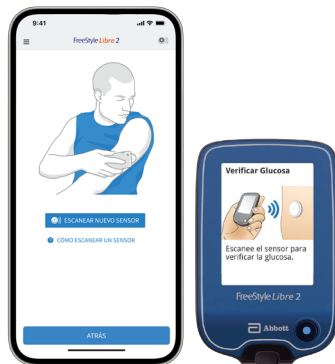
**Estamos aquí para ayudar. Si desea obtener más ayuda con la adhesión del sensor, comuníquese con Atención al Cliente de Abbott al 1-855-632-8658.**

# Pasos para activar el sensor

Siga estos pasos para obtener lecturas aproximadamente en una hora.

## 01 Abra la aplicación FreeStyle Libre 2\* o encienda el lector

**CONSEJO:** Descargue la aplicación en su teléfono inteligente antes de comenzar. La aplicación está disponible en App Store o Google Play.



## 02 Toque el botón “Escanear nuevo sensor”

## 03 Escanee el sensor con la aplicación o el lector

Si inicia el sensor con la aplicación, recibirá las alarmas en la aplicación durante la vida útil del sensor. Si inicia el sensor con el lector, recibirá las alarmas† en el lector durante la vida útil del sensor.

## 04 Deje que el sensor funcione‡ durante una hora

Escanee después de una hora para obtener lecturas de glucosa.

La cobertura de Medicare está disponible para el sistema FreeStyle Libre 2 si se utiliza el lector del sistema para revisar los datos de glucosa algunos días de cada mes. Se aplican los criterios de Medicare y de otros terceros responsables de los pagos. Abbott proporciona esta información a modo de cortesía y está sujeta a cambios e interpretación. El cliente es el principal responsable de determinar los códigos, la cobertura y las políticas de pago correspondientes para pacientes individuales. Abbott no garantiza la cobertura ni el pago de nuestros productos por parte de terceros, ni reembolsa a los clientes reclamaciones denegadas por terceros responsables de los pagos.

\*La aplicación FreeStyle Libre 2 solo es compatible con determinados sistemas operativos y dispositivos móviles. Consulte nuestro sitio web para obtener más información sobre la compatibilidad con los dispositivos antes de utilizar la aplicación. El uso de la aplicación FreeStyle Libre 2 requiere el registro en LibreView. †Recibirá notificaciones solo cuando las alarmas estén activadas y el sensor esté a menos de 6.1 metros (20 pies) del dispositivo de lectura, sin obstrucciones. Para recibir alarmas y alertas, debe habilitar la configuración adecuada en su teléfono inteligente. Consulte el Manual del Usuario de FreeStyle Libre 2 para obtener más información. ‡Las lecturas de glucosa no estarán disponibles durante la primera hora de funcionamiento, cuando el sensor esté demasiado caliente o demasiado frío, cuando vea un mensaje de error o “BAJO” o “ALTO”, o cuando no haya una lectura de glucosa actual.

# Consejos de escaneo

Cuanto más escaneos haga, más sabrá sobre sus niveles de glucosa.

## Cómo escanear el sensor

Sostenga su teléfono inteligente\* o el lector a 3.8 cm (1.5 pulgadas) del sensor para realizar un escaneo a través de la ropa.†

## Haga escaneos con frecuencia

Recuerde hacer escaneos una vez cada 8 horas como mínimo para **evitar interrupciones** en su gráfico diario. Cuanto más escaneos haga, más completo será el panorama de los niveles de glucosa que tendrán usted y su médico para ayudar a manejar la diabetes.

## Momentos clave para el escaneo



Antes y después de las comidas o los refrigerios



Antes y después del ejercicio y de eventos deportivos



Antes de dormir y después de despertarse



Cuando tenga síntomas de glucosa baja

\*La aplicación FreeStyle Libre 2 solo es compatible con determinados sistemas operativos y dispositivos móviles. Consulte nuestro sitio web para obtener más información sobre la compatibilidad con los dispositivos antes de utilizar la aplicación. El uso de la aplicación FreeStyle Libre 2 requiere el registro en LibreView. †El lector puede capturar datos del sensor si se encuentra a una distancia de entre 1 y 4 cm (0.39 y 1.57 pulgadas).

# Entienda las lecturas de glucosa del sensor


## Pantalla de lectura de la glucosa del sensor

Esta pantalla le muestra su lectura de glucosa actual y una flecha de tendencia. Con las flechas de tendencia, puede controlar la dirección que toma la glucosa.



**CONSEJO:** Es posible que no siempre aparezcan las flechas de tendencia (consulte la sección Símbolo Controlar glucosa, que aparece a continuación).

## Símbolo Controlar glucosa

Cuando vea este símbolo  durante las primeras 12 horas de uso del sensor, confirme las lecturas de glucosa del sensor con una prueba de glucosa en sangre antes de tomar decisiones de tratamiento.

Además, realice una prueba de glucosa en sangre si cree que sus lecturas no son correctas o no coinciden con cómo se siente. No ignore los síntomas que pueden deberse a un nivel alto o bajo de glucosa.

Solo para fines ilustrativos. No son datos reales de un paciente.

La aplicación FreeStyle Libre 2 solo es compatible con determinados sistemas operativos y dispositivos móviles. Consulte nuestro sitio web para obtener más información sobre la compatibilidad con los dispositivos antes de utilizar la aplicación. El uso de la aplicación FreeStyle Libre 2 requiere el registro en LibreView.

# Cómo interpretar las flechas de tendencia

Probablemente haya notado la flecha de tendencia junto a su lectura de glucosa actual. A veces apunta hacia arriba, a veces hacia los lados y a veces hacia abajo. Pero, ¿qué significa esto?, ¿y cómo puede ayudarle a controlar sus niveles de glucosa?

Lectura actual	Significado de las flechas de tendencia:
112 mg/dL ↑	La glucosa está subiendo rápidamente (más de 2 mg/dL por minuto)
112 mg/dL ↗	La glucosa está subiendo (entre 1 y 2 mg/dL por minuto)
112 mg/dL →	La glucosa está cambiando lentamente (menos de 1 mg/dL por minuto)
112 mg/dL ↘	La glucosa está bajando (entre 1 y 2 mg/dL por minuto)
112 mg/dL ↓	La glucosa está bajando rápidamente (más de 2 mg/dL por minuto)

La cobertura de Medicare está disponible para el sistema FreeStyle Libre 2 si se utiliza el lector del sistema para revisar los datos de glucosa algunos días de cada mes. Se aplican los criterios de Medicare y de otros terceros responsables de los pagos. Abbott proporciona esta información a modo de cortesía y está sujeta a cambios e interpretación. El cliente es el principal responsable de determinar los códigos, la cobertura y las políticas de pago correspondientes para pacientes individuales. Abbott no garantiza la cobertura ni el pago de nuestros productos por parte de terceros, ni reembolsa a los clientes reclamaciones denegadas por terceros responsables de los pagos.

# Alarmas\* sin escanear el sensor

El sistema FreeStyle Libre 2 tiene alarmas\* en tiempo real que son fáciles y sencillas de configurar<sup>1</sup>. Las alarmas están activadas de forma predeterminada y se pueden personalizar. Las alarmas cuentan con tonos predeterminados, una opción de vibración y volumen ajustable. Para recibir alarmas, su teléfono inteligente o el lector deben estar encendidos y a menos de 6.1 metros (20 pies) de usted, y no deben estar obstruidos en ningún momento. Si su teléfono inteligente o el lector están fuera del alcance del sensor, es posible que no reciba alarmas de glucosa.

## Alarma\*

Reciba una alarma en su teléfono inteligente cuando su glucosa esté demasiado baja o demasiado alta. También recibe una alarma cuando el teléfono inteligente ha perdido contacto con el sensor durante más de 20 minutos.

## Escaneo

Escanee el sensor FreeStyle Libre 2 para ver la lectura de glucosa, la flecha de tendencia y el historial durante las últimas 8 horas.

## Acción

Use los resultados para tomar decisiones sobre el tratamiento.

**Obtenga más información sobre las alarmas en [FreeStyleLibreEspanol.us](http://FreeStyleLibreEspanol.us).**

La cobertura de Medicare está disponible para el sistema FreeStyle Libre 2 si se utiliza el lector del sistema para revisar los datos de glucosa algunos días de cada mes. Se aplican los criterios de Medicare y de otros terceros responsables de los pagos. Abbott proporciona esta información a modo de cortesía y está sujeta a cambios e interpretación. El cliente es el principal responsable de determinar los códigos, la cobertura y las políticas de pago correspondientes para pacientes individuales. Abbott no garantiza la cobertura ni el pago de nuestros productos por parte de terceros, ni reembolsa a los clientes reclamaciones denegadas por terceros responsables de los pagos.

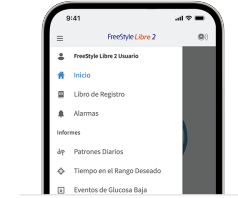
\*Recibirá notificaciones solo cuando las alarmas estén activadas y el sensor esté a menos de 6.1 metros (20 pies) del dispositivo de lectura, sin obstrucciones. Para recibir alarmas y alertas, debe habilitar la configuración adecuada en su teléfono inteligente. Consulte el Manual del Usuario de FreeStyle Libre 2 para obtener más información.

**Referencia:** 1. Datos en archivo. Abbott Diabetes Care.

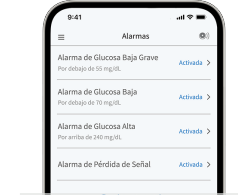
# Personalice las alarmas\*

Es fácil<sup>1</sup> configurar las alarmas\* en función de sus metas de glucosa. Las alarmas de glucosa se pueden personalizar para diferenciarlas de la alarma obligatoria (nivel de glucosa por debajo de 55 mg/dL).

## 01 Toque el ícono de Menú.



## 02 Toque el botón “Alarmas” y, luego, “Cambiar config. de alarmas”.



## 03 Configure la Alarma de Glucosa Baja y la Alarma de Glucosa Alta.



La aplicación FreeStyle Libre 2 solo es compatible con determinados sistemas operativos y dispositivos móviles. Consulte nuestro sitio web para obtener más información sobre la compatibilidad con los dispositivos antes de utilizar la aplicación. El uso de la aplicación FreeStyle Libre 2 requiere el registro en LibreView.

\*Recibirá notificaciones solo cuando las alarmas estén activadas y el sensor esté a menos de 6.1 metros (20 pies) del dispositivo de lectura, sin obstrucciones. Para recibir alarmas y alertas, debe habilitar la configuración adecuada en su teléfono inteligente. Consulte el Manual del Usuario de FreeStyle Libre 2 para obtener más información.

**Referencia:** 1. Datos en archivo. Abbott Diabetes Care.



## Aviso de las alarmas\*

Cada alarma\* sonará durante aproximadamente 1 minuto y luego se repetirá cada 5 minutos hasta que la desactive.



### Alarma de glucosa baja

Le notifica cuando su glucosa está por debajo del nivel que configuró.



### Alarma de glucosa alta

Le notifica cuando su glucosa está por arriba del nivel que configuró.



### Alarma de pérdida de señal

Si su sensor no se comunica con el lector, no recibirá alarmas de glucosa.

La cobertura de Medicare está disponible para el sistema FreeStyle Libre 2 si se utiliza el lector del sistema para revisar los datos de glucosa algunos días de cada mes. Se aplican los criterios de Medicare y de otros terceros responsables de los pagos. Abbott proporciona esta información a modo de cortesía y está sujeta a cambios e interpretación. El cliente es el principal responsable de determinar los códigos, la cobertura y las políticas de pago correspondientes para pacientes individuales. Abbott no garantiza la cobertura ni el pago de nuestros productos por parte de terceros, ni reembolsa a los clientes reclamaciones denegadas por terceros responsables de los pagos. La aplicación FreeStyle Libre 2 solo es compatible con determinados sistemas operativos y dispositivos móviles. Consulte nuestro sitio web para obtener más información sobre la compatibilidad con los dispositivos antes de utilizar la aplicación. El uso de la aplicación FreeStyle Libre 2 requiere el registro en LibreView.

\*Recibirá notificaciones solo cuando las alarmas estén activadas y el sensor esté a menos de 6.1 metros (20 pies) del dispositivo de lectura, sin obstrucciones. Para recibir alarmas y alertas, debe habilitar la configuración adecuada en su teléfono inteligente. Consulte el Manual del Usuario de FreeStyle Libre 2 para obtener más información.

## Aceptar las alarmas\*

Cuando toque el botón “Descartar alarma y verificar glucosa”, se abrirá la aplicación† y podrá escanear el sensor para ver la lectura real del nivel de glucosa que activó la alarma\*.



La aplicación se abrirá y mostrará la pantalla “Listo para escanear”. Esta pantalla se cerrará luego de 15 segundos.

En los teléfonos inteligentes con Android, la aplicación se abrirá y estará lista para escanear el sensor al momento de recibir las notificaciones de alarma.

En los teléfonos inteligentes iPhone®, después de 15 segundos, la aplicación avanza a la pantalla “Últimas 24 horas” donde puede consultar su glucosa.

⚠ El lector y la aplicación FreeStyle Libre 2 tienen el mismo rendimiento y precisión. Sin embargo, la Alarma urgente de glucosa baja es una alarma adicional que solo está disponible en la aplicación para alertarle cuando su nivel de glucosa desciende por debajo de 55 mg/dL\*†.

Solo para fines ilustrativos. No son datos reales de un paciente.

La cobertura de Medicare está disponible para el sistema FreeStyle Libre 2 si se utiliza el lector del sistema para revisar los datos de glucosa algunos días de cada mes. Se aplican los criterios de Medicare y de otros terceros responsables de los pagos. Abbott proporciona esta información a modo de cortesía y está sujeta a cambios e interpretación. El cliente es el principal responsable de determinar los códigos, la cobertura y las políticas de pago correspondientes para pacientes individuales. Abbott no garantiza la cobertura ni el pago de nuestros productos por parte de terceros, ni reembolsa a los clientes reclamaciones denegadas por terceros responsables de los pagos.

\*Recibirá notificaciones solo cuando las alarmas estén activadas y el sensor esté a menos de 6.1 metros (20 pies) del dispositivo de lectura, sin obstrucciones. Para recibir alarmas y alertas, debe habilitar la configuración adecuada en su teléfono inteligente. Consulte el Manual del Usuario de FreeStyle Libre 2 para obtener más información. †La aplicación FreeStyle Libre 2 solo es compatible con determinados sistemas operativos y dispositivos móviles. Consulte nuestro sitio web para obtener más información sobre la compatibilidad con los dispositivos antes de utilizar la aplicación. El uso de la aplicación FreeStyle Libre 2 requiere el registro en LibreView.

# Nueva función para iOS 15: Resumen de notificaciones

Para ayudar a reducir las distracciones, Apple ha rediseñado las notificaciones para que se recopilen y se muestren en los momentos que le resulten más convenientes. Si usa la nueva función **Resumen de notificaciones**, debe configurar su iPhone como se indica a continuación\*.

## Desactive la aplicación en la lista “Apps en el resumen”



**01**  
Vaya a “**Configuración**”.  
Toque la opción “**Notificaciones**”.  
Seleccione “**Resumen programado**”.



**02**  
Active la opción  
“**Resumen programado**”  
para realizar cambios en  
la configuración aquí.



**03**  
Busque la aplicación.  
Deslice el botón y cambie  
el estado de la aplicación  
a “**Desactivada**”.

## Configure las notificaciones de la aplicación en “Entrega inmediata”.



**01**  
Vaya a “**Configuración**”.  
Toque la opción  
“**Notificaciones**”.  
Busque la aplicación y  
selecciónela.



**02**  
Seleccione la opción  
“**Entrega inmediata**”.

La cobertura de Medicare está disponible para el sistema FreeStyle Libre 2 si se utiliza el lector del sistema para revisar los datos de glucosa algunos días de cada mes. Se aplican los criterios de Medicare y de otros terceros responsables de los pagos. Abbott proporciona esta información a modo de cortesía y está sujeta a cambios e interpretación. El cliente es el principal responsable de determinar los códigos, la cobertura y las políticas de pago correspondientes para pacientes individuales. Abbott no garantiza la cobertura ni el pago de nuestros productos por parte de terceros, ni reembolsa a los clientes reclamaciones denegadas por terceros responsables de los pagos.

\*La aplicación FreeStyle Libre 2 solo es compatible con determinados sistemas operativos y dispositivos móviles. Consulte nuestro sitio web para obtener más información sobre la compatibilidad con los dispositivos antes de utilizar la aplicación. El uso de la aplicación FreeStyle Libre 2 requiere el registro en LibreView.

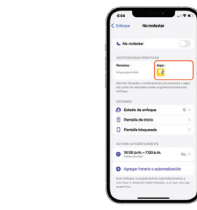
# Nueva función para iOS 15: Enfoque

El Enfoque es una nueva forma de activar la función “No molestar” para diferentes modos como “Trabajo” u “Hogar”. Si usa los nuevos modos de Enfoque, debe configurar su iPhone como se indica a continuación\*.

## Agregue la aplicación a la lista de “Apps permitidas” de su teléfono.



**01**  
Vaya a “**Configuración**”.  
Toque la opción “**Enfoque**”.  
Seleccione el modo “**No molestar**”.



**02**  
Toque la opción  
“**Apps**”.



**03**  
Toque la opción “**Agregar**”.  
Desplácese hacia abajo y  
busque la aplicación.



**04**  
En la sección “**Permitir también**”,  
seleccione la opción  
“**Urgentes**”.



**05**  
Toque el botón “**Atrás**” y  
repita los pasos para cada  
modo de **Enfoque**.

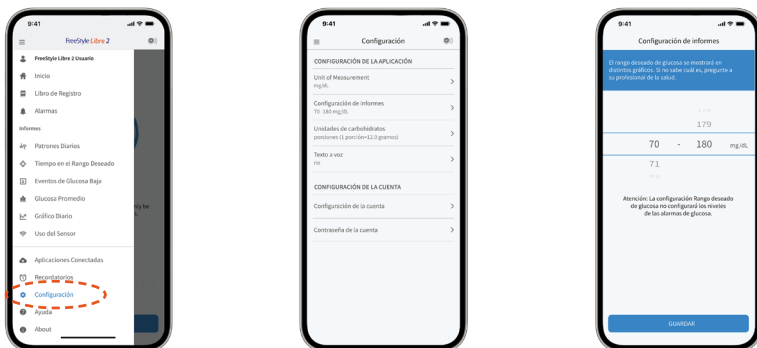
La cobertura de Medicare está disponible para el sistema FreeStyle Libre 2 si se utiliza el lector del sistema para revisar los datos de glucosa algunos días de cada mes. Se aplican los criterios de Medicare y de otros terceros responsables de los pagos. Abbott proporciona esta información a modo de cortesía y está sujeta a cambios e interpretación. El cliente es el principal responsable de determinar los códigos, la cobertura y las políticas de pago correspondientes para pacientes individuales. Abbott no garantiza la cobertura ni el pago de nuestros productos por parte de terceros, ni reembolsa a los clientes reclamaciones denegadas por terceros responsables de los pagos.

\*La aplicación FreeStyle Libre 2 solo es compatible con determinados sistemas operativos y dispositivos móviles. Consulte nuestro sitio web para obtener más información sobre la compatibilidad con los dispositivos antes de utilizar la aplicación. El uso de la aplicación FreeStyle Libre 2 requiere el registro en LibreView.

# Establezca el rango objetivo

Su rango objetivo de glucosa puede ser completamente específico para usted y puede cambiar con el tiempo.

El rango objetivo de glucosa está preconfigurado entre 70 y 180 mg/dL en la aplicación FreeStyle Libre 2\*. Para establecer su rango objetivo de glucosa en el lector, vaya al menú de la sección “Configuración” y desplácese hasta “Configuración de informes”. Desde allí, puede seleccionar su rango objetivo de glucosa.



En los teléfonos inteligentes con Android, toque el botón con la elipsis (tres puntos) para acceder a la configuración y establecer el rango objetivo.



Solo para fines ilustrativos. No son datos reales de un paciente.

La cobertura de Medicare está disponible para el sistema FreeStyle Libre 2 si se utiliza el lector del sistema para revisar los datos de glucosa algunos días de cada mes. Se aplican los criterios de Medicare y de otros terceros responsables de los pagos. Abbott proporciona esta información a modo de cortesía y está sujeta a cambios e interpretación. El cliente es el principal responsable de determinar los códigos, la cobertura y las políticas de pago correspondientes para pacientes individuales. Abbott no garantiza la cobertura ni el pago de nuestros productos por parte de terceros, ni reembolsa a los clientes reclamaciones denegadas por terceros responsables de los pagos.

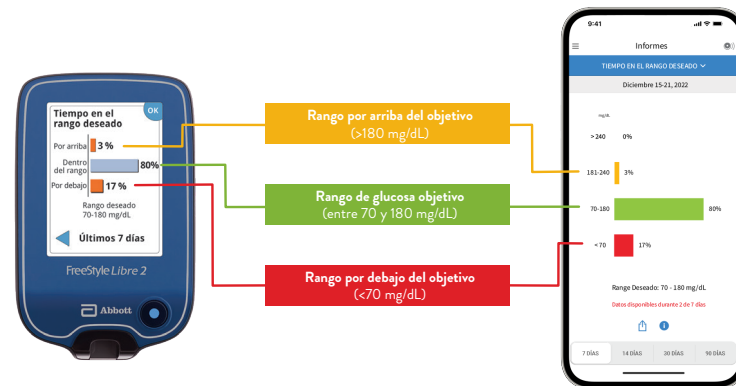
\*La aplicación FreeStyle Libre 2 solo es compatible con determinados sistemas operativos y dispositivos móviles. Consulte nuestro sitio web para obtener más información sobre la compatibilidad con los dispositivos antes de utilizar la aplicación. El uso de la aplicación FreeStyle Libre 2 requiere el registro en LibreView.

# Aprenda de sus datos

Acceda a los informes desde su teléfono inteligente\* o desde el lector FreeStyle Libre 2.

El **Tiempo en el rango deseado (TRD)** es el porcentaje de tiempo que permanece dentro del rango de glucosa objetivo que estableció su médico. El rango objetivo estándar se encuentra entre 70 y 180 mg/dL<sup>1</sup>. El Tiempo en el rango deseado le permite ver cuándo se encuentra por arriba, por dentro y por debajo de su rango objetivo de glucosa.

Los valores de A1c son útiles porque miden el nivel de glucosa promedio de los últimos tres meses. Mirar retrospectivamente cómo está manejando la diabetes puede darle información útil. Pero un nivel normal de A1c no significa que su nivel de glucosa esté en el rango objetivo ese día. No muestra los altibajos. Aquí es donde la función Tiempo en el rango deseado puede ser útil.



Solo para fines ilustrativos. No son datos reales de un paciente.

La cobertura de Medicare está disponible para el sistema FreeStyle Libre 2 si se utiliza el lector del sistema para revisar los datos de glucosa algunos días de cada mes. Se aplican los criterios de Medicare y de otros terceros responsables de los pagos. Abbott proporciona esta información a modo de cortesía y está sujeta a cambios e interpretación. El cliente es el principal responsable de determinar los códigos, la cobertura y las políticas de pago correspondientes para pacientes individuales. Abbott no garantiza la cobertura ni el pago de nuestros productos por parte de terceros, ni reembolsa a los clientes reclamaciones denegadas por terceros responsables de los pagos.

\*La aplicación FreeStyle Libre 2 solo es compatible con determinados sistemas operativos y dispositivos móviles. Consulte nuestro sitio web para obtener más información sobre la compatibilidad con los dispositivos antes de utilizar la aplicación. El uso de la aplicación FreeStyle Libre 2 requiere el registro en LibreView.

**Referencia:** 1. Battelino, Tadej, et al. *Diabetes Care (Cuidado de la diabetes)* 42, n.º 8 (junio de 2019): 1593-1603. DOI: <https://doi.org/10.2337/dci19-0028>.

# Comparta sus datos con sus seres queridos

La aplicación LibreLinkUp\* le ayuda a mantener a sus cuidadores y seres queridos informados sobre la actividad de la glucosa.

## LibreLinkUp\*

Comparte automáticamente<sup>†</sup> las lecturas de glucosa con los cuidadores y les permite monitorear de forma remota las lecturas y tendencias de glucosa en cualquier momento y en cualquier lugar<sup>‡</sup>

- Les permite a los usuarios de las aplicaciones FreeStyle Libre 2<sup>§</sup> y FreeStyle LibreLinkUp\* compartir sus datos de glucosa sin problemas<sup>‡</sup>
- Envía actualizaciones adicionales cuando las lecturas de glucosa son demasiado altas o demasiado bajas
- Mantiene a los pacientes y cuidadores conectados para controlar la diabetes de manera más efectiva



Solo para fines ilustrativos. No son datos reales de un paciente.

\*La aplicación LibreLinkUp solo es compatible con determinados sistemas operativos y dispositivos móviles. Visite [www.LibreLinkUp.com](http://www.LibreLinkUp.com) para obtener más información sobre la compatibilidad con los dispositivos antes de utilizar la aplicación. El uso de la aplicación LibreLinkUp requiere el registro en LibreView. No se deben tomar decisiones de dosificación en función de los datos del dispositivo. El usuario debe seguir las instrucciones del sistema de monitoreo continuo de la glucosa. Este dispositivo no está destinado a reemplazar las prácticas de autocontrol recomendadas por un médico. <sup>†</sup>El dispositivo del usuario debe tener conexión a Internet para que los datos de la glucosa se carguen automáticamente en LibreView y se transfieran a los usuarios conectados a la aplicación LibreLinkUp. <sup>‡</sup>Las lecturas de glucosa no estarán disponibles durante la primera hora de funcionamiento, cuando el sensor esté demasiado caliente o demasiado frío, cuando vea un mensaje de error o "BAJO" o "ALTO", o cuando no haya una lectura de glucosa actual. <sup>§</sup>La aplicación FreeStyle Libre 2 solo es compatible con determinados sistemas operativos y dispositivos móviles. Consulte nuestro sitio web para obtener más información sobre la compatibilidad con los dispositivos antes de utilizar la aplicación. El uso de la aplicación FreeStyle Libre 2 requiere el registro en LibreView.

# Comparta sus datos con su médico

LibreView le ayuda a compartir datos de la glucosa de forma remota con su proveedor de atención médica.

## LibreView\*

Cuando vincula su cuenta con un proveedor de atención médica, LibreView\* le muestra al proveedor un panorama glucémico completo mediante un sistema de control de la diabetes seguro y basado en la nube.

- Facilita<sup>†</sup> el intercambio de datos de la glucosa con su médico
- La transferencia de datos automática<sup>‡</sup> desde la aplicación FreeStyle Libre 2<sup>§</sup> a LibreView\* le permite a su equipo de atención médica ver sus datos antes de que usted llegue<sup>||</sup>
- Proporciona informes de fácil interpretación<sup>†</sup> que ayudan a guiar sus decisiones sobre el tratamiento



Solo para fines ilustrativos. No son datos reales de un paciente.

\*El software de gestión de datos LibreView está diseñado para que lo utilicen tanto pacientes como profesionales de atención médica; su finalidad es ayudar a las personas con diabetes y a los profesionales de atención médica a revisar, analizar y evaluar los datos históricos del medidor de glucosa para respaldar un control eficaz de la diabetes. El software LibreView no está diseñado para proporcionar decisiones sobre el tratamiento ni para ser utilizado como sustituto del asesoramiento médico profesional. <sup>†</sup>En comparación con el lector FreeStyle Libre 2. <sup>‡</sup>El dispositivo del usuario debe tener conexión a Internet para que los datos de la glucosa se carguen automáticamente en LibreView y se transfieran a los usuarios conectados a la aplicación LibreLinkUp. <sup>§</sup>La aplicación FreeStyle Libre 2 solo es compatible con determinados sistemas operativos y dispositivos móviles. Consulte nuestro sitio web para obtener más información sobre la compatibilidad con los dispositivos antes de utilizar la aplicación. El uso de la aplicación FreeStyle Libre 2 requiere el registro en LibreView. <sup>||</sup>La cobertura de Medicare está disponible para el sistema FreeStyle Libre 2 si se utiliza el lector del sistema para revisar los datos de glucosa algunos días de cada mes. Se aplican los criterios de Medicare y de otros terceros responsables de los pagos.

Abbott proporciona esta información a modo de cortesía y está sujeta a cambios e interpretación. El cliente es el principal responsable de determinar los códigos, la cobertura y las políticas de pago correspondientes para pacientes individuales. Abbott no garantiza la cobertura ni el pago de nuestros productos por parte de terceros, ni reembolsa a los clientes reclamaciones denegadas por terceros responsables de los pagos.

**Referencia:** 1. Unger, Jeff, et al. *Postgraduate Medicine (Medicina de posgrado)* (2020): 1-9. DOI: <https://doi.org/10.1080/00325481.2020.1744393>.

# Consejos para usar el sensor



## Ropa\*

Sostenga su teléfono inteligente<sup>†</sup> o el lector a 3.8 cm (1.5 pulgadas) del sensor para realizar un escaneo a través de la ropa. Tenga cuidado al ponerse y sacarse la ropa para no despegar o aflojar el sensor.



## Viajes

El sistema es seguro para su uso cuando viaja en avión. No exponga el sensor a los escáneres de cuerpo entero de los aeropuertos. Solicite otro tipo de escaneo para evitar tener que quitarse el sensor.



## Prácticas médicas

Informe a su proveedor de atención médica que usa el sensor y retírelo cuando sea necesario. Exponer el sensor a una resonancia magnética, tomografía computarizada, un tratamiento de diatermia o rayos X puede provocar daños y lecturas incorrectas.



## Ejercicio

Use un material adhesivo para la piel si el sudor afloja el sensor. Pruebe un vendaje superficial<sup>‡</sup> si practica deportes de contacto.



## Ducha, baño y natación

El sensor es resistente al agua. No lo sumerja más de 1 metro (3 pies) ni lo mantenga debajo del agua durante más de 30 minutos seguidos. Séquelo con toques suaves después de mojarlo.

\*El lector puede capturar datos del sensor si se encuentra a una distancia de entre 1 y 4 cm (0.39 y 1.57 pulgadas). †La aplicación FreeStyle Libre 2 solo es compatible con determinados sistemas operativos y dispositivos móviles. Consulte nuestro sitio web para obtener más información sobre la compatibilidad con los dispositivos antes de utilizar la aplicación. El uso de la aplicación FreeStyle Libre 2 requiere el registro en LibreView. ‡El vendaje superficial debe colocarse en el momento que se aplica el sensor. No debe cubrir la abertura o el orificio en el centro del sensor. Se pueden aplicar vendas o cintas de calidad médica adicionales, pero no retire las vendas o la cinta una vez aplicadas hasta que el sensor esté listo para su extracción.

# Cómo retirar y reemplazar el sensor

## Cómo retirar el sensor

El lector o teléfono inteligente\* le avisará cuando sea momento de retirar el sensor. Tire del borde adhesivo que mantiene el sensor adherido a la piel. Luego, despéguelo de la piel lentamente y en un solo movimiento.

## Cómo reemplazar el sensor

Recuerde elegir una zona distinta de la parte posterior del brazo para aplicar el nuevo sensor. Esto ayudará a evitar la irritación de la piel.

## Cómo desechar el sensor

El sensor debe desecharse de acuerdo con las normas locales correspondientes a la eliminación de equipos electrónicos, pilas, objetos punzocortantes y materiales posiblemente expuestos a fluidos corporales.

## Productos que pueden ser útiles para retirar el sensor, pero que son opcionales:†

- **Aceite para bebé:** humecta la piel
- **Adhesivo Remove™:** elimina los residuos de adhesivo de la piel
- **Removedor de adhesivo UNI-SOLVE™:** formulado para reducir las lesiones de la piel provocadas por adhesivos mediante la disolución total del vendaje

\*La aplicación FreeStyle Libre 2 solo es compatible con determinados sistemas operativos y dispositivos móviles. Consulte nuestro sitio web para obtener más información sobre la compatibilidad con los dispositivos antes de utilizar la aplicación. El uso de la aplicación FreeStyle Libre 2 requiere el registro en LibreView. †Abbott Diabetes Care ("ADC") no está vinculada con los fabricantes de los productos mencionados. La referencia a productos de terceros no constituye ni implica un respaldo, recomendación, patrocinio o favoritismo respecto a un producto o fabricante. ADC no asume responsabilidad alguna por la integridad o exactitud de la información relativa a productos de terceros. ADC no realiza ninguna declaración, expresa o implícita, en relación con los productos de terceros o sus fabricantes, la calidad o la adecuación para su uso. Se deberán seguir las instrucciones de los fabricantes para el uso de cada producto.

# Diferente y preciso

## ¿Por qué las lecturas de glucosa son diferentes?

En lugar de tomar lecturas de glucosa de la sangre, las lecturas del sensor de CGM se toman del líquido intersticial, una fina capa de líquido que rodea las células de los tejidos que están debajo de la piel. A medida que se digieren los carbohidratos, la glucosa ingresa al torrente sanguíneo antes de ser absorbida por el líquido intersticial.

Piense en las lecturas de glucosa como los vagones de un tren, donde la parte delantera del tren es la glucosa en sangre y la parte trasera del tren es la glucosa del sensor.

BG = Glucosa en sangre  
SG = Glucosa del sensor



Cuando el tren se desplaza por una vía plana, donde hay poca fluctuación entre los niveles de glucosa, los valores de glucosa en sangre y la glucosa del sensor son similares.

## Información sobre la demora<sup>1</sup>

Debido a que la glucosa ingresa primero al torrente sanguíneo, las lecturas de glucosa en sangre preceden a las lecturas de glucosa del sensor. Con el tiempo, las lecturas de glucosa del sensor alcanzan las lecturas de glucosa en sangre, de la misma manera que la parte trasera de un tren sigue a la parte delantera.

En vez de centrarse solo en un único momento en el tiempo, el sistema de CGM le brinda un panorama más completo de los valores anteriores y actuales de la glucosa, para que pueda tomar decisiones más informadas sobre el tratamiento.

Cuando los niveles de glucosa cambian rápidamente, es posible que los niveles de glucosa en sangre no sean los que indica el sensor.

Esta diferencia se conoce como “demora”<sup>1</sup> y será más evidente después de las comidas, las inyecciones de insulina y las sesiones de ejercicio.

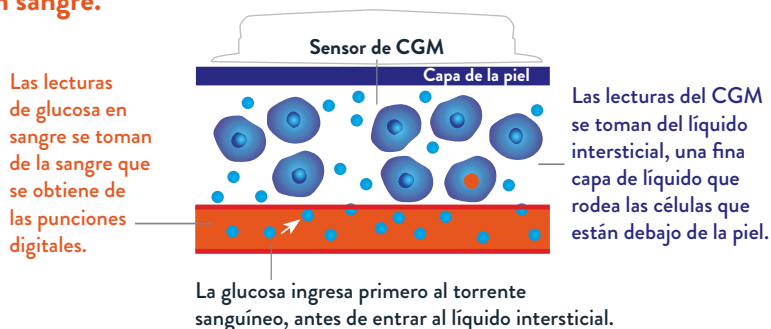
Referencia: 1. Tarini, Chetty. "The Technology of Glucose Sensors" (La tecnología de los sensores de glucosa). En Glucose Sensor Use in Children and Adolescents (Uso del sensor de glucosa en niños y adolescentes), pp. 7-12. Springer, Cham, 2020.

# La diferencia del CGM

Se espera que las lecturas de glucosa del sensor y las de glucosa en sangre no siempre coincidan<sup>1</sup>.

Las lecturas del CGM pueden ser distintas a las de un monitor de glucosa en sangre (BGM, por sus siglas en inglés), pero se ha comprobado que son precisas<sup>1</sup>. Las lecturas del CGM se pueden usar para tomar decisiones sobre el tratamiento\*.

**El CGM mide la glucosa en líquido intersticial, no la glucosa en sangre.**



**Hay otros momentos en que las lecturas del CGM y BGM pueden ser distintas. Entre ellos, se incluyen los siguientes:**

- Cuando toma más de 500 mg de vitamina C (ácido ascórbico) por día
- Cuando transita las primeras 12 horas posteriores a la aplicación de un nuevo sensor
- Cuando el sensor no está bien aplicado
- Cuando el kit del sensor se almacenó en algún lugar que no cumplía con el rango de temperatura sugerido (entre 36 °F y 82 °F [2.2 y 27.7 °C])

\*Deberá realizarse punciones digitales si sus alarmas y lecturas de glucosa no coinciden con los síntomas, o cuando vea el símbolo de "Controlar glucosa en sangre" durante las primeras 12 horas.

Referencia: 1. Manual del Usuario de FreeStyle Libre 2.

# Presentamos MyFreeStyle

Aproveche al máximo su experiencia con el CGM



El programa MyFreeStyle está diseñado para ayudarle a mantener el compromiso, el rumbo y el control de su salud. En este programa de 14 días por correo electrónico, le enseñaremos una forma completamente nueva de controlar la diabetes con la familia de sistemas personales de monitoreo continuo de la glucosa (CGM) FreeStyle Libre.

**MyFreeStyle le ofrece información breve y secuencial que se basa en su experiencia**

- Contenido educativo
- Actividades
- Registros interactivos
- Recursos



# ¿Tiene alguna pregunta?

Estamos aquí para ayudarle. Si desea obtener más información o tiene alguna pregunta sobre el sistema FreeStyle Libre 2, comuníquese con el equipo de Atención al Cliente o visite nuestro sitio web, donde encontrará más información y recursos útiles.



**Atención al Cliente: 1-855-632-8658**

Disponibles los 7 días de la semana, de 8:00 a. m. a 8:00 p. m., hora del Este, excepto días feriados



Para obtener más consejos e información sobre el producto, visite [FreeStyleLibreEspanol.us](http://FreeStyleLibreEspanol.us).



[twitter.com/FreeStyleDiabet/](https://twitter.com/FreeStyleDiabet/)



[instagram.com/FreeStyleDiabetes/](https://www.instagram.com/FreeStyleDiabetes/)



[youtube.com/FreeStyleUS/](https://www.youtube.com/FreeStyleUS/)



[facebook.com/FreeStyleUS/](https://www.facebook.com/FreeStyleUS/)

Además de la familia de sitios web de Abbott Laboratories, este correo electrónico contiene iconos de redes sociales y enlaces a sitios web de terceros ("Sitios de terceros") que no forman parte de la familia de sitios web de Abbott Laboratories. Abbott Laboratories no controla los contenidos de estos Sitios de terceros ni de ningún otro enlace en estos sitios, ni asume responsabilidad por ellos. Abbott Laboratories proporciona estos enlaces solo para su comodidad, y la inclusión de cualquier enlace no implica la aprobación del sitio mencionado por Abbott Laboratories.







112 mg/dL



FreeStyle  
Libre 2

 **Abbott**  
*life. to the fullest.®*

#### Información de seguridad importante

Si no se utiliza el sistema FreeStyle Libre 2 según las instrucciones en la etiqueta, es posible que no se detecte un episodio grave de baja o alta glucosa en sangre o que se tome una decisión de tratamiento que pueda provocar una lesión. Si las alarmas y las lecturas de glucosa no coinciden con los síntomas o las expectativas, utilice un valor de glucosa en sangre obtenido mediante una punción en el dedo para tomar decisiones sobre el tratamiento. Busque atención médica cuando corresponda, comuníquese con Abbott al 855-632-8658 o visite <https://www.FreeStyle.abbott/us-en/safety-information.html> para obtener información de seguridad.

La forma circular de la unidad del sensor, FreeStyle, Libre y las marcas relacionadas son propiedad de Abbott. Otras marcas comerciales pertenecen a sus respectivos propietarios.

© 2022 Abbott. ADC-56772 v1.0 06/22